

Love of life begins with "Rcom"

DELUXE
MARU

Ver. 4.5

DIGITÁLNÍ AUTOMATICKÁ LÍHEŇ
NÁVOD K POUŽITÍ

MARU DELUXE MAX 190 / 380 / 1000

MARU DELUXE MAX 100 / 200



Rcom



Návod k použití líhni Rcom MARU DELUXE MAX 190 / 380 / 1000 / 100 / 200

1. Představení

- | | |
|------------------------------------|-------|
| (1) Představení líhně Rcom MARU | 3 ~ 7 |
| (2) Bezpečnostní upozornění | |
| (3) Popis součástí líhně | |
| (4) Obsah balení a volitelné části | |

2. Před použitím

- | | |
|-----------------------|--------|
| (1) Kam umístit líheň | 8 ~ 10 |
| (2) Jak umístit líheň | |

3. Líhnutí

- | | |
|---|---------|
| (1) Příprava na líhnutí / První líhnutí | 11 ~ 15 |
| (2) Otáčení vajec, Zvlhčování, Přerušování líhnutí | |
| (3) Zvlhčování a kondenzace vlhkosti, Proudění vzduchu, Údržba po vyklubání | |

4. Nastavení líhně MARU

- | | |
|---|---------|
| (1) Návrat do továrního nastavení | 16 ~ 20 |
| (2) Nastavení teploty a vlhkosti | |
| (3) Nastavení alarmů vysoké a nízké teploty | |
| (4) Změna zobrazení teploty v °C nebo °F | |
| (5) Nastavení otáčení vajec | |
| (6) Nastavení zvuků | |
| (7) Nastavení vnitřního osvětlení | |

5. Čištění líhně MARU

- | | |
|---|---------|
| (1) Návod k demontáži a k čištění líhně | 21 ~ 22 |
|---|---------|

6. Technické informace

- | | |
|--|---------|
| (1) Výměna pojistky, údržba líhně | 23 ~ 26 |
| (2) Možné problémy, často kladené otázky | |
| (3) Technické údaje | |

Představení

Před použitím

Líhnutí

Nastavení líhně

Čištění líhně

Technické informace



Úspěch líhnutí závisí na celé řadě faktorů. Ani výrobce Autoelex (Rcom) ani my jako prodejce nemůžeme nést odpovědnost za případný neúspěch a ztrátu vajec nebo mláďat.

Před každým líhnutím doporučujeme zkontrolovat všechny funkce líhně a zkontrolovat teplotu/vlhkost. Před použitím líhně si přečtěte tento návod a pečlivě se seznámte s funkcemi líhně.

Vysvětlivky



Pozor: Upozornění na možné chyby, které by vedly ke špatným výsledkům líhnutí nebo k poškození líhně



Zakázáno.



Nutno dodržovat.



Nerozebírat.



Odpojte napájecí kabel od sítě elektrického napětí.



Nedotýkat se.



Uzemnění.



Tip: Doporučení nebo užitečná rada.



CAUTION Upozornění na jednání, které by mohlo být nebezpečné nebo by mohlo zničit líheň.

Rcom MARU

Dovolte nám, abychom vám poděkovali za zakoupení líhně Rcom MARU.

Líhně MARU jsou navrženy a sestaveny na základě přesných počítačových analýz proudění vzduchu. S použitím kvalitních součástek je potom vytvořena líheň s ideálními podmínkami pro líhnutí a dolíhnutí.

Pro dosažení nejlepších výsledků v líhnutí však samotná technika nestačí a je tedy nezbytné aby chovatel znal nejen správné hodnoty teplot a vlhkostí, ale aby byl také dokonale seznámen s ovládáním a funkcemi líhně.

Líhně Rcom MARU vytváří ideální prostředí pro líhnutí a dolíhnutí vajec mnoho různých druhů ptáků. Pro správné pochopení a využití líhně doporučujeme pečlivě přečtení tohoto manuálu.

Popis líhně Rcom MARU

[Hlavní funkce]

- * Pohodlné ovládání otočným ovladačem
- * Automatické a přesné udržování teploty & vlhkosti
- * Automatické otáčení vajec v nastaveném intervalu (1h, 2h, 3h)
- * Digitální zobrazení aktuální teploty a vlhkosti v líhni
- * Systém sledování změn vnější teploty, na základě kterého je následně upravována teplota a vlhkost
- * Vysoce spolehlivý senzor teploty a vlhkosti (3. generace senzorů Sensirion - Švýcarsko)
- * Dvojitě dveře pro dobrou izolaci líhně
- * Uzavíratelné průduchy do líhně pro ideální kontrolu přístupu vzduchu
- * Minimální teplotní výkyvy díky optimálnímu proudění vzduchu v líhni
- * Odpařovací systém ohřevem vody, eliminující tvorbu bakterií
- * Senzor, hlídající hladinu vody v líhni
- * Kvalitní izolační materiál ve stěnách líhně pro stabilní teplotu a snížení spotřeby energie
- * Bezpečnostní termostat zabráňující přehřátí vody v líhni
- * Vestavěný spínač detekující otevření dveří

[Užitečné funkce]

- * Zobrazení teploty ve °C nebo °F
- * Integrovaná dolíheň
- * Zastavení otáčení vajec při otevření líhně
- * Vestavěný systém zvlhčování
- * Systém teplotních alarmů při abnormálním kolísání teploty v okolí
- * Uchování údajů o líhnutí v případě výpadku el. energie
- * Snadné plnění vodou pomocí niplu na přední straně líhně
- * Automatické vnitřní LED osvětlení při otevření dveří
- * Automatické vyrovnávání lísek a možnost manuálního otáčení vajec
- * Oddělené ovládání otáčení vajec pro každou stranu (model MARU 1000)
- * Lísky na vejce s univerzálními přepážkami pro možnost nasazení vajec různé velikosti
- * Snadný přístup pro jednodušší čištění a údržbu

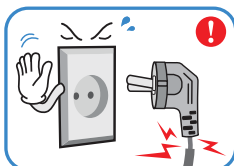
[Na objednávku]

- * Univerzální lísky
- * Pojezdová kolečka

Nebezpečí úrazu el. proudem

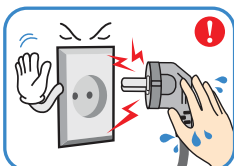


Před použitím prostudujte.



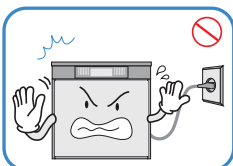
Pozor na poškozenou napájecí šňůru nebo zásuvku.

☒ Nebezpečí úrazu elektrinou.



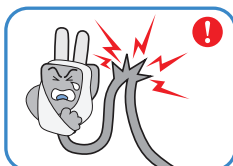
Nedotýkejte se napájecí šňůry pokud máte mokré ruce.

☒ Nebezpečí úrazu elektrinou.



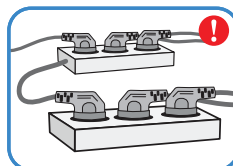
Neodpojujte přívod elektriny během líhnutí.

☒ Přerušíte proces líhnutí.



Nepřekrucujte a nelámejte napájecí šňůru.

☒ Nebezpečí úrazu elektrinou.



Nepoužívejte rozbojky za sebou - hrozí přetížení.

☒ Nebezpečí úrazu elektrinou.

Kde a jak používat

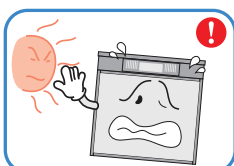


Před použitím prostudujte.



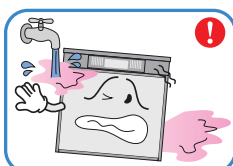
Nepoužívejte v prašném nebo špinavém prostředí.

☒ Nebezpečí vznícení líhně.



Nepoužívejte na přímém slunci

☒ Nebezpečí ohně a špatných výsledků líhnutí.



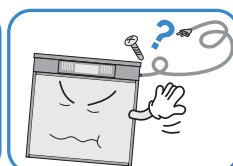
Nepoužívejte v mokřem a vlhkém prostředí.

☒ Nebezpečí úrazu elektrinou a poškození líhně.



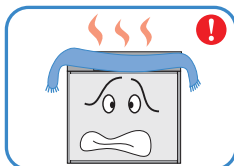
Nepoužívejte ve studeném ani horkém prostředí, pozor na zakouřené prostory.

☒ Nebezpečí ohně a špatných výsledků líhnutí.



Nepoužívejte neoriginální součástky a náhradní díly.

☒ Nebezpečí poškození líhně a špatné výsledky líhnutí.



Nezakrývejte ventilační otvory.

☒ Vnitřní teplota může stoupat a zastavíte proces líhnutí.



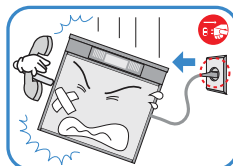
Používejte dostatečně daleko od všech zdrojů tepla.

☒ Nebezpečí poškození líhně a špatné výsledky líhnutí.



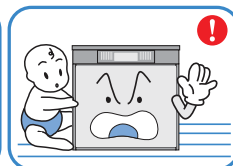
Používejte pouze na rovném a pevném podkladu.

☒ Nebezpečí poškození líhně a špatné výsledky líhnutí.



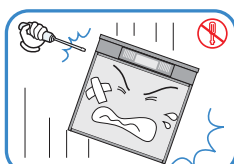
Pokud vám líheň spadne nebo pokud se poškodí plastové kryty, kontaktujte prodejce.

☒ Nebezpečí úrazu elektrinou.



Používejte mimo dosah dětí a nepovolných osob.

☒ Nebezpečí poškození líhně a špatné výsledky líhnutí.



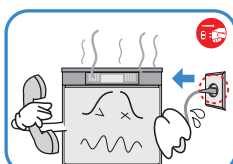
Nerozebírejte líheň ani se jí nepokoušejte opravovat.

☒ Nebezpečí úrazu elektrinou a poškození líhně.



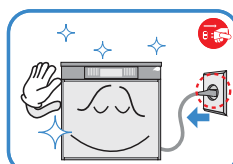
Do otvorů líhně se nesmí dostat žádné drobné předměty.

☒ Nebezpečí úrazu elektrinou a poškození líhně.



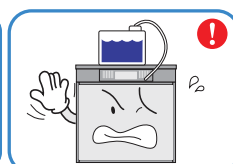
Pokud se z líhně kouří nebo vydává nezvyklé zvuky, okamžitě odpojte od elektriny a kontaktujte prodejce.

☒ Nebezpečí úrazu elektrinou a poškození líhně.



Po použití pečlivě vyčistěte.

☒ Prach může způsobit vznícení nebo poškození líhně.



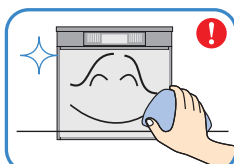
Na líheň nedávejte nádrž s vodou.

☒ Nebezpečí úrazu elektrinou.

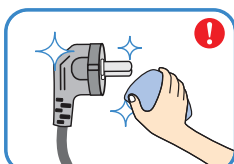
Jak správně čistit



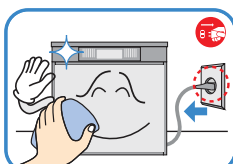
Před čištěním líheň odpojte od elektriny.



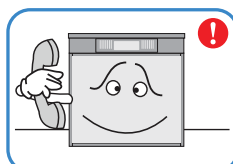
K čištění používejte měkký hadřík a mýdlový čistič.



Přívodní elektrický kabel udržujte v čistotě.



Nepoužívejte k čištění chemické přípravky jako alkoh, benzín, ředidlo, vosk, apod.



Pro každoroční čištění celé líhně a pro kalibraci můžete kontaktovat přímo nás.

☒ Při dlouhodobém nečištění vnitřních částí líhně může dojít ke vznícení prachu nebo k poškození líhně.

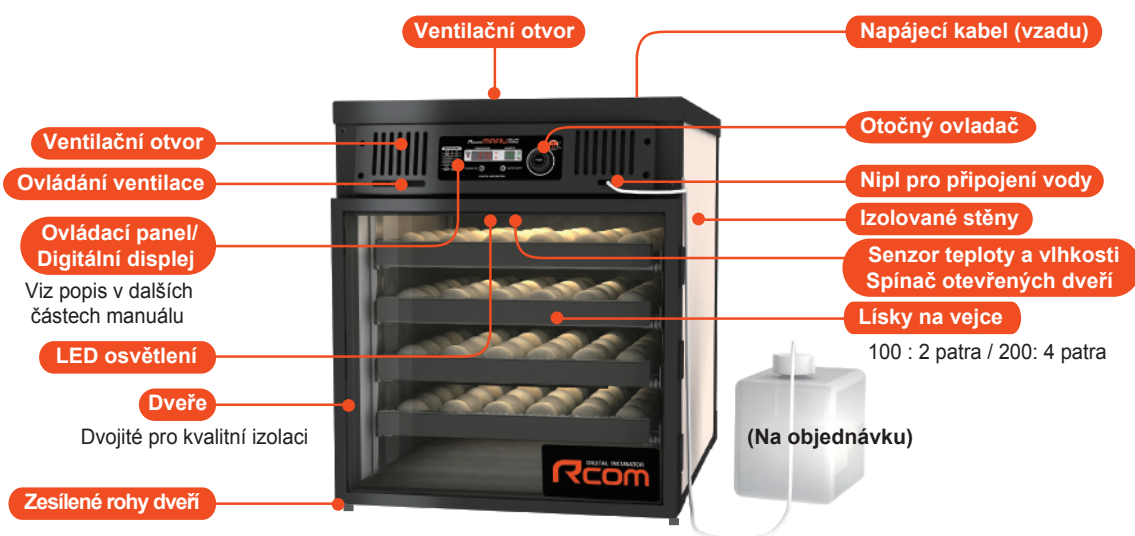
Popis součástí líhně

Sériové číslo líhně je uvedené na vrchním krytu líhně. (např. RCM0000000)

Rcom MARU DELUXE MAX 190 / 380 / 1000 (*Na obr. model MAX 190)



Rcom MARU DELUXE MAX 100 / 200 (*Na obr. model MAX 200)



Obsah balení

Rcom MARU DELUXE MAX 190 / 380 / 1000



Manuál



Napájecí kabel

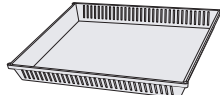


Silikonová hadička: 1.5M (Ø 4 * 6)



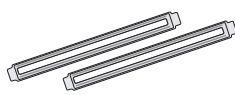
Šroubovák

Na objednávku



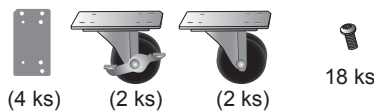
Univerzální lisky

MARU 190 4 kusy
MARU 380 8 kusů
MARU 1000 20 kusů



Přepážky

MARU 190 30 kusů
MARU 380 60 kusů
MARU 1000 160 kusů



Pojezdová kolečka

MARU 190 4 ks
MARU 380 4 ks
MARU 1000 4 ks

Rcom MARU DELUXE MAX 100 / 200



Manuál



Napájecí kabel



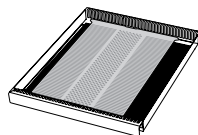
Silikonová hadička: 1.5M (Ø 4 * 6)



Šroubovák



Lubrikant



Univerzální lisky

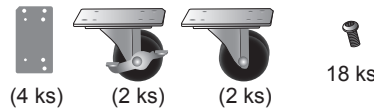
MARU 100 2 ks
MARU 200 4 ks



Hliníkové přepážky

MARU 100 14 ks
MARU 200 28 ks
* Další přepážky je možné
dodatečně objednat

Na objednávku

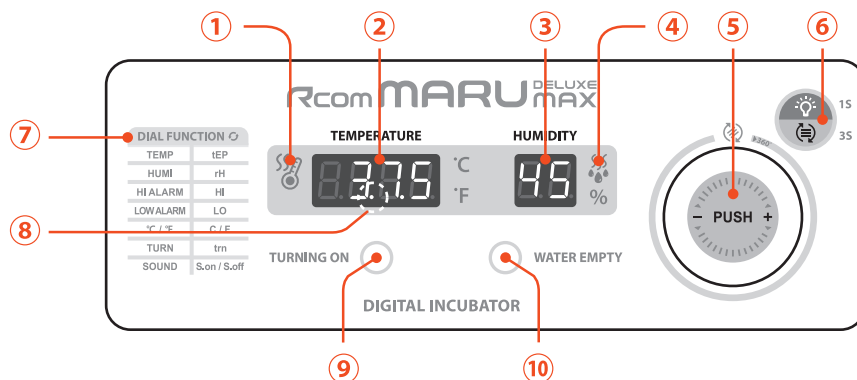


Pojezdová kolečka

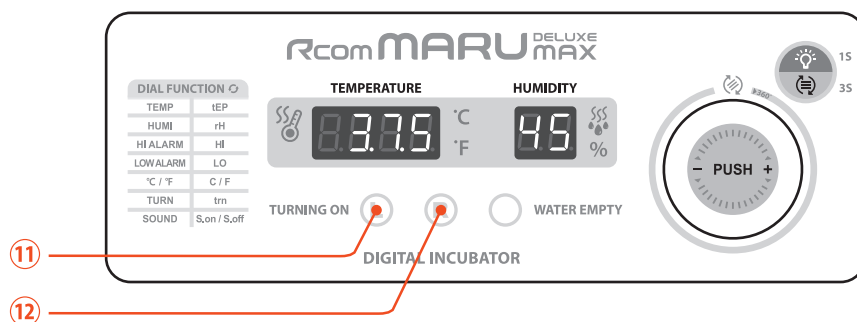
MARU 100 4EA
MARU 200 4EA

Popis a funkce ovládacího panelu

Rcom MARU DELUXE MAX 190 / 380 / 100 / 200



Rcom MARU DELUXE MAX 1000



● Označení ovládacích prvků

- ① Kontrolka topení - svítí pokud je topení zapnuté
- ② Displej teploty: Zobrazuje aktuální teplotu v líhni
- ③ Displej vlhkosti: Zobrazuje aktuální vlhkost v líhni
- ④ Vnitřní čerpadlo na vodu: Svítí pokud je sepnuté
- ⑤ Otočný ovladač : Stiskněte a otáčejte doleva a doprava
 - Stiskněte na 3 vteřiny - zobrazí se nastavovaná hodnota
 - Stiskněte 1 vteřinu - zobrazí se nastavená hodnota teploty a vlhkosti
 - Otočením ovladače o 360° otočíte lísky (modely 190, 380, 1000). Stisknutím otáčení zastavíte
- ⑥ Vnitřní osvětlení (1 vteřinu) /
Vyrovnání lísek do roviny (3 vteřiny) - model 190, 380 a 1000
Manuální otočení vajec (3 vteřiny) - model 100 a 200
- ⑦ Popis funkcí
- ⑧ Alarm výpadku elektřiny: Pokud bliká, došlo k výpadku elektřiny (zrušíte stisknutím ovladače)
- ⑨ Kontrolka otáčení vajec: Svítí, pokud je otáčení zapnuté (během otáčení kontrolka bliká)
- ⑩ Nádržka prázdná: Bliká, pokud není v líhni voda
- ⑪ Otáčení vlevo zapnuto: Svítí, pokud je zapnuté otáčení na levé straně
- ⑫ Otáčení vpravo zapnuto: Svítí, pokud je zapnuté otáčení na pravé straně

Kam umístit líheň

Výběr místnosti kam umístíme líheň je velmi důležitý. Podmínky v místnosti mají přímý vliv na líhivost a proto by se výběr místa neměl nikdy podceňovat. Ideální místnost pro líheň by měla mít stálou teplotu okolo 20 °C, neměla by být hlučná a neměly by v ní být ani vibrace. Pozor především na prudké poklesy teploty v noci !!! Velmi důležité je také větrání v místnosti. Vejce produkují během líhnutí značné množství CO₂ a díky tomu může ve špatně větraných místnostech docházet k dušení zárodků.

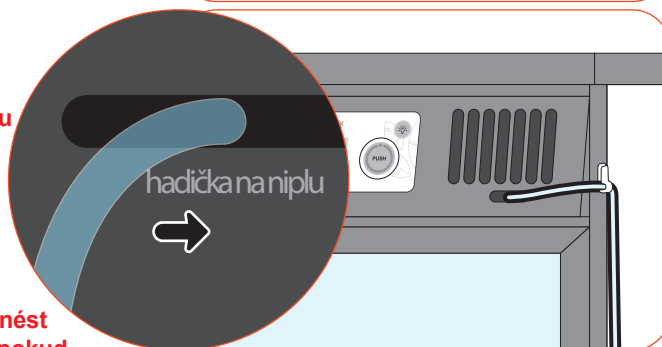
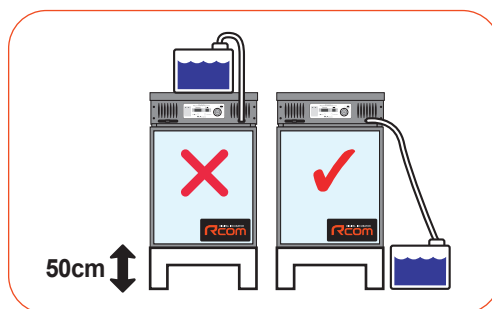
! Pokud bude líheň v příliš chladné místnosti, může docházet ke kondenzaci vody na stěnách a na dveřích líhně. To je přirozený jev a nejedná se o technický problém.

Jak umístit líheň

- ▶ Líheň musí být umístěna na rovném a pevném podkladu, ideálně alespoň 50 cm nad zemí.
- ▶ Pokud nebude líheň umístěna na rovném podkladu, nemusí dveře dostatečně těsnit.
- ▶ Připojte silikonovou hadičku k niplu na přední části líhně a druhý konec hadičky ponořte do libovolné nádoby s vodou.

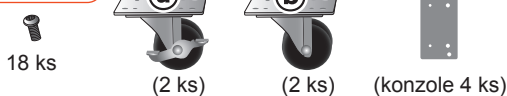
! **Nedávejte nádrž s vodou na líheň ani nad líheň, může dojít k přetečení vody a poškození líhně.**

! **Pokud budete používat ke zvlhčování vodu z kohoutku (byť i převařenou !!!) nebo studniční vodu, dojde velmi rychle k tvorbě vodního kamene a k poškození jednotky zvlhčovače. DŮRAZNĚ proto upozorňujeme, že ke zvlhčování lze používat pouze DESTILOVANOU vodu. Autoelex Co.,Ltd & její prodejci nemohou nést žádnou odpovědnost za poškození líhně, pokud nebyla používána ke zvlhčování destilovaná voda. V případě takového poškození bude cena opravy zákazníkovi účtována.**



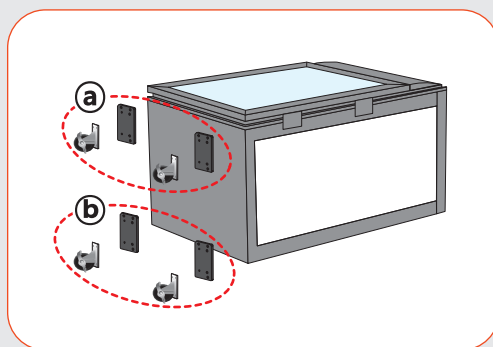
[Instalace pojezdových koleček] - Pojezdová kolečka se prodávají samostatně

Na objednávku



- ▶ a : vpředu - 2x brzděné kolečko
- ▶ b : vzadu - 2x nebrzděné kolečko
- ▶ Opatrně položte líheň na zadní část:
 - našroubujte konzole na přední i zadní část
 - a na přední část namontujte 2 brzděná kolečka
 - b na zadní část namontujte 2 nebrzděná kolečka

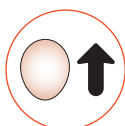
Po našroubování koleček líheň opatrně postavte zpět.



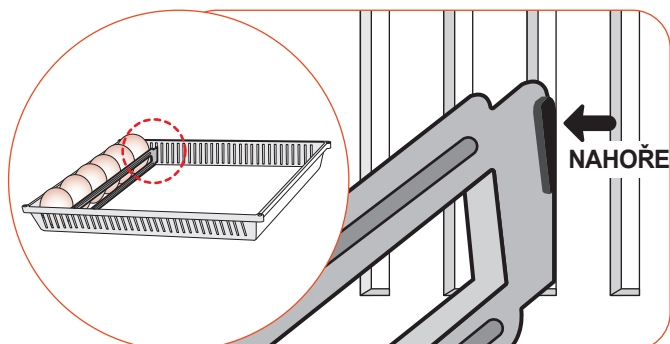
! S líhni manipulujte opatrně, aby nedošlo k mechanickému poškození. Před položením líhně vyjměte z líhně všechny lísky.

Příprava na líhnutí (190/380/1000)

- ▶ Vejce skládejte do lísky v řadách - vždy jedna řada vajec stejné velikosti. Vejce se dotýkají. Za každou řadou můžete umístit přepážku.



Vejce stavíme do lísek vždy nastojato - ostrým koncem dolů (vzduchovou komůrkou nahoru)



- ▶ Přepážky zasazujte do lísek označeným místem nahoru (viz obrázek).



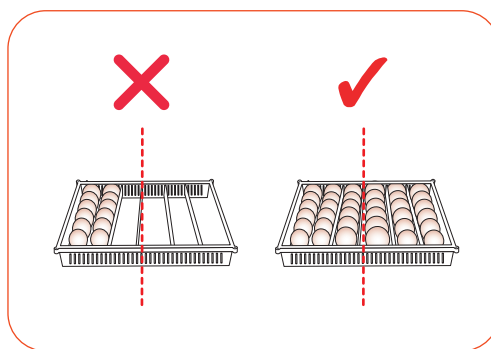
Přepážky nemusí být nutně mezi každou řadou. Pokud nasazujete vejce stejné velikosti, pak je možné použít na celou lísku třeba jen jedinou přepážku na konci.



Nasazujte pouze vejce, která jsou pravděpodobně oplodněná.



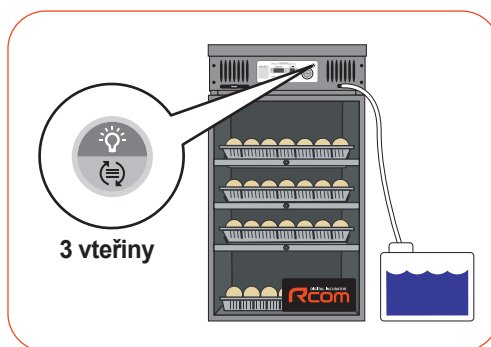
Nasazujte vejce do lísky rovnoměrně. Pokud nemáte dost vajec na naplnění celé lísky, nasadte je rovnoměrně vlevo a vpravo, tak aby byla líska vyvážená.



- ▶ Před nasazením vajec do líhně doporučujeme líheň vypnout.



Řádně líheň zavřete. Pokud nebudou dveře řádně uzavřené, líheň se na požadovanou teplotu nevytopí a také nedosáhne požadované vlhkosti. Zkontrolujte, zda není v líhni rozlitá voda na dně. Nádržku s vodou neďávejte na líheň.



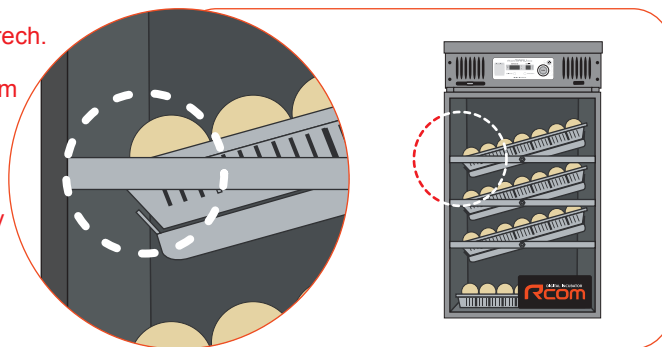
- ▶ Stisknutím tlačítka (viz obr.) vyrovnejte lísky do roviny.



Pozor na umístění lísek na jednotlivých patrech. Pokud nebudou lísky dostatečně zasunuté, může při otáčení dojít k zaseknutí lísky o rám a k poškození mechanismu otáčení. Vždy zasunujte lísky až dozadu.



Před nasazením vajec zkontrolujte všechny funkce líhně a také si pečlivě prostudujte tento manuál. Před nasazením vajec byste měli dostatečně rozumět ovládání a znát všechny funkce líhně.

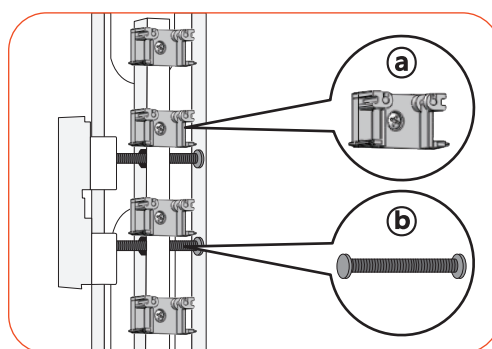
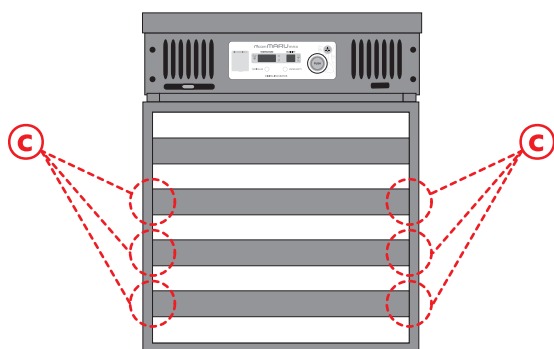


Příprava na líhnutí (100/200)

[Sestavení lísek]

- ▶ Odlepte všechny pásky na jednotlivých patrech (na obr. označené ©).
- ▶ Před zapojením do zásuvky vyjměte jednotlivá patra a nainstalujte vložky na uzavření otáčení dle obrázku. (obr. 1 až 4).

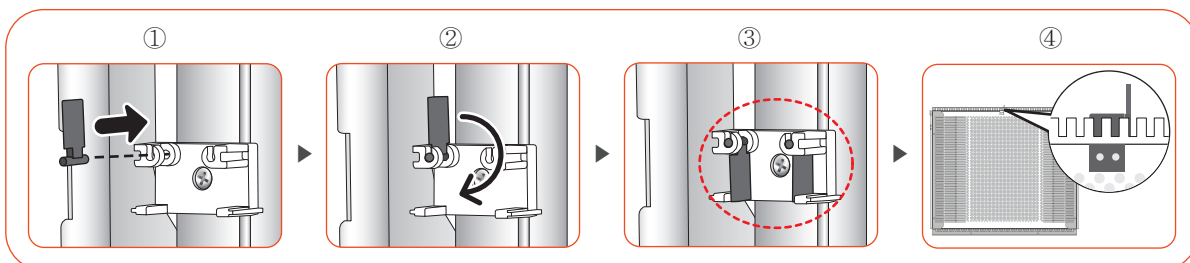
! Pokud neodlepíte všechny pásky a nenastavíte vložky na uzamčení otáčení, nebude otáčení vajec správně fungovat.



[Mechanismus otáčení vajec]

Ⓐ : Unašeč Ⓑ : Závitnice

- ▶ Do každého unašeče (na každém patře je jeden) patří dvě vložky.
- ▶ Pokud jsou vložky nahoře, patro nebude otáčet vejce. Pokud dáte obě vložky dolů (obr. 3), patro bude otáčet vejce.

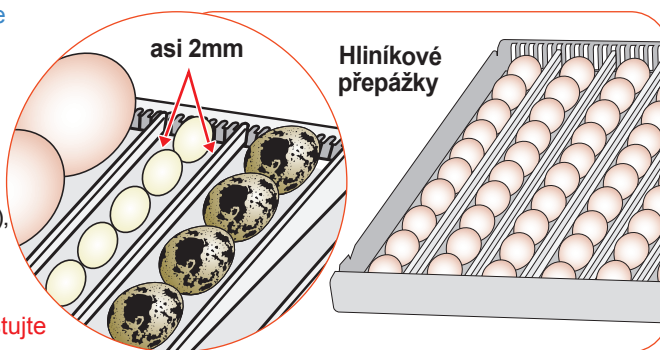


! Dveře líhně musí být během líhnutí správně uzavřené, jinak líheň nemůže správně kontrolovat teplotu a vlhkost. Pokud je v líhni rozlita voda na dně, nebude moci líheň dosáhnout potřebné teploty. (Neumisťujte nádržku na vodu na líheň nebo nad líheň).

Tip Do lísky se vejde více vajec, pokud nasadíte vejce stejné velikosti.

Tip Nasazujte pouze vejce, která jsou pravděpodobně oplodněná.

- ▶ Do této líhně pokládejte vejce naležato.
- ▶ Mezi vejci a přepážkou ponechte mezeru (asi 2mm), jinak se vejce nebudou moci správně otáčet. (viz obr.).



! Před nasazením vajec líheň zapněte a otestujte všechny funkce líhně.

První líhnutí

- ▶ Připojte napájecí kabel k líhni (do zásuvky na zadní straně líhně) a do elektřiny. Displej na líhni se rozsvítí, displej teploty zobrazí aktuální teplotu v líhni a displej vlhkosti zobrazí aktuální vlhkost v líhni. Teplota se začne pomalu zvedat, líheň začne topit (mírný zápach je u nové líhně normální).

⚠ Nezapojte líheň do elektřiny, pokud není zcela sestavená. Riskujete úraz elektřinou.

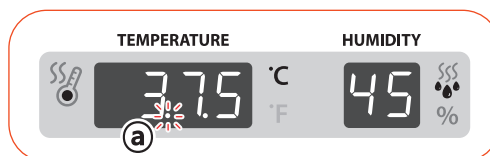
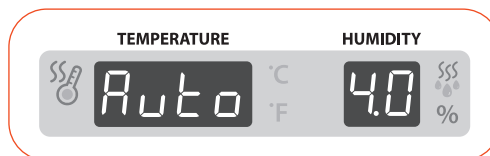
- ▶ Podle velikosti použité nádoby kontrolujte pravidelně množství vody. (pokud použijete malou nádrž a líhnete na vyšší vlhkost, kontrolujte vodu denně)

⚠ Pokud chcete líheň používat bez automatického zvlhčování nebo pokud líhnete vejce na velmi nízkou vlhkost (pod RH 20%), musíte funkci zvlhčování vypnout. Pokud funkci zvlhčování nevypnete a k líhni nebude připojena nádržka s vodou, může dojít k poškození čerpadla a zvlhčovací jednotky. (Při vypnutí zvlhčování se automaticky také vypne alarm prázdné nádržky s vodou v líhni) [Viz str. 16]

※ Chcete vypnout zvlhčování? Nastavte vlhkost na méně než 20% RH.

⚠ Pokud budete používat ke zvlhčování vodu z kohoutku (byť i převařenou !!!) nebo studniční vodu, dojde velmi rychle k tvorbě vodního kamene a k poškození jednotky zvlhčovače. **DŮRAZNĚ** proto upozorňujeme, že ke zvlhčování lze používat pouze **DESTILOVANOU** vodu. Autoelex Co.,Ltd & její prodejci nemohou nést žádnou odpovědnost za poškození líhně, pokud nebyla používána ke zvlhčování destilovaná voda. V případě takového poškození bude cena opravy zákazníkovi účtována.

- ▶ Ihned po zapnutí líhně do sítě se rozsvítí displej teploty a vlhkosti. Na displeji se krátce zobrazí typ líhně a také aktuální verze softwaru.
- ▶ Poté se zobrazí aktuální teplota a vlhkost a na displeji bude blikat tečka (alarm výpadku elektřiny). Současně se také sepne vnitřní čerpadlo na vodu a bude se snažit nasát vodu dovnitř do líhně. Současně s blikající tečkou (na obr. „a“), bude líheň asi 15 sekund cinkat.
- ▶ Alarm výpadku elektřiny vypnete krátkým stisknutím otočného ovladače.



※ **Upozornění na výpadek elektřiny:** Pokud dojde v průběhu líhnutí k výpadku elektřiny (nebo pokud líheň vytáhnete ze zásuvky), na displeji bude blikat tečka.

Tip Rychlý start: Po zapnutí líhně do zásuvky začne líheň automaticky topit a vlhčit na tovární hodnoty. (Tovární hodnoty: Teplota 37,5°C, vlhkost RH 45%)

- ▶ Displej standardně zobrazuje teplotu a vlhkost uvnitř líhně. Nastavené hodnoty dosáhne líheň cca za 1 hodinu (v závislosti na okolní teplotě a vlhkosti v místnosti).

※ **Systém umělé inteligence sleduje a ukládá do paměti okolní teplotu v místnosti. Podle toho je poté líheň vyhřívána. Zpočátku může být zahřívání líhně pomalejší.**

Otáčení vajec (190/380/1000)

- ▶ **3 dny před koncem líhnutí je nutné vypnout otáčení a vyjmout přepážky.**

[Viz str. 18]

- ▶ **POZOR** - pokud nevypnete otáčení, může dojít k zachycení mláďat v mechanismu otáčení a k jejich usmrcení. Pokud klubete mláďata na lískách, vždy otáčení vypněte.

- ▶ **Vyrovnání lísek:** Stiskněte tlačítko

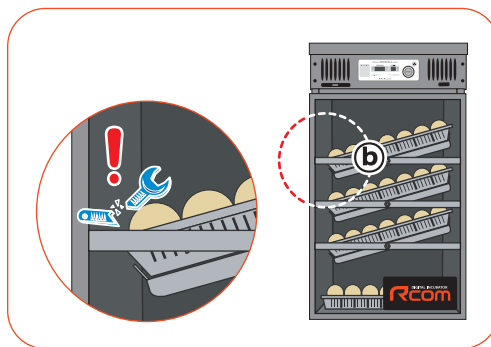


na 3 vteřiny.

- ▶ **Manuální otočení lísek:** Pokud potřebujete manuálně lísky otočit (např. při prosvěcování), otočte otočným ovladačem o 360°. Tím sepnete manuální otáčení. Jakmile jsou lísky v požadované poloze, stisknutím ovladače otáčení vypnete.

※ Pro MAX 1000 - podle toho zda svítí L nebo R otáčíte Levou nebo Pravou polovinu líhně.

- ▶ **Mláďata po vylíhnutí jsou velmi náchylná na teplotní změny. Umisťujte mláďata po vylíhnutí do oddělené dolíhně nebo je nechte oschnout v líhni. Nezapomeňte před vyklubáním vypnout otáčení vajec !!!**



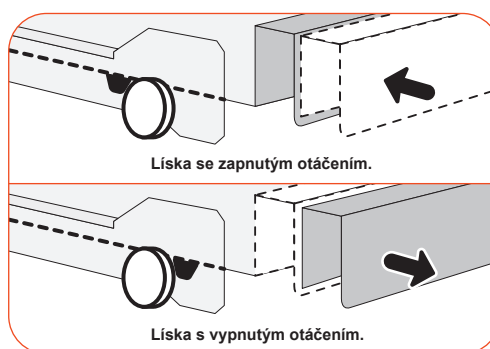
Otáčení vajec (100/200)

► 3 dny před koncem líhnutí je nutné vypnout otáčení a vyjmout přepážky. [Viz str. 19]

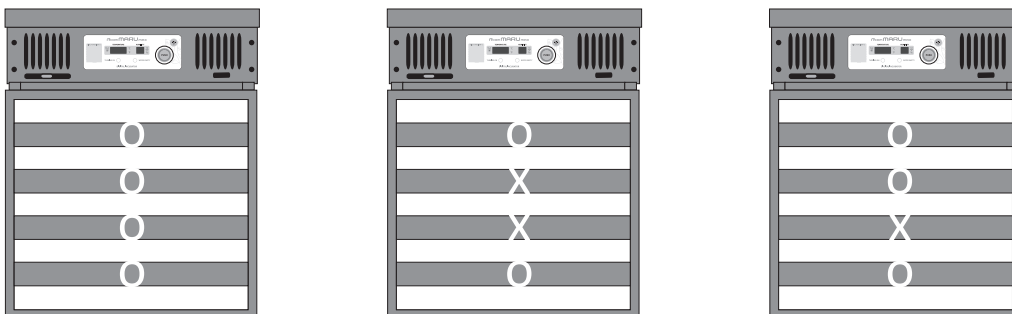
► Manuální otočení vajec: Stiskem tlačítka  na 3 vteřiny vyvoláte manuálně jedno otočení.

! Mláďata po vylíhnutí jsou velmi náchylná na teplotní změny. Umístěte mláďata po vylíhnutí do oddělené dolíhně nebo je nechte oschnout v líhni.
Nezapomeňte před vyklubáním vypnout otáčení vajec !!!

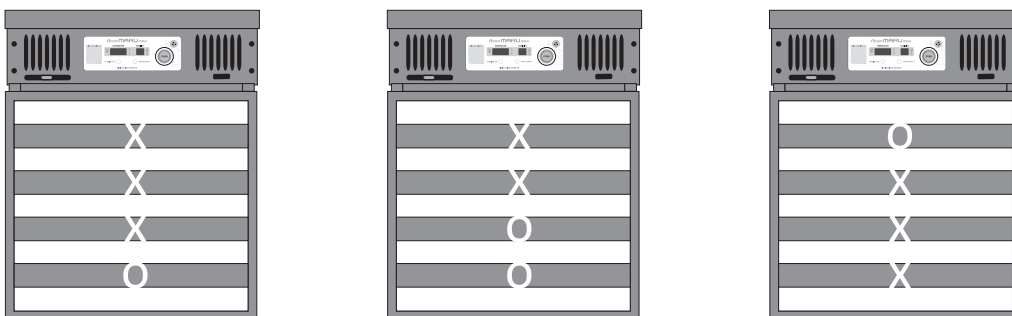
- Líheň RCom MARU 100 a 200 umožňuje vypínat otáčení pro každé patro odděleně.
- Vypínání otáčení provádějte přímo na jednotlivých lískách viz obr. Otáčení můžete také vypnout tím, že vložky na uzavření otáčení otevřete nahoru
- Snažte se nasazovat vejce do lísek rovnoměrně, aby nedocházelo ke zbytečnému přetěžování mechanismu.



[Ukázka doporučeného vypínání otáčení] o = zapnuto, x = vypnuto



[Ukázka nedoporučeného vypínání otáčení] o = zapnuto, x = vypnuto




Zvlhčování

- ▶ Pro vyklubání je pro všechny druhy ptáků důležitá vysoká vlhkost (nad RH 60%).
- ▶ Vypnutí zvlhčování: Pokud chcete funkci zvlhčování vypnout, nastavte vlhkost na méně než RH 20%.
Na displeji vlhkosti se zobrazí „--“ a zvlhčování bude vypnuto.
[Viz str. 16]
- ▶ Alarm nízké hladiny vody: Pokud ve vnitřní nádržce líhně není voda, rozsvítí se kontrolka „WATER EMPTY“.
Pokud k líhni nepřipojíte nádržku s vodou, začne blikat displej vlhkosti a spustí se alarm.
Nenechávejte líheň bez dostatečného zdroje vody.
- ▶ Test čerpadla na vodu: Stiskněte 3x krátce otočný ovladač.
Čerpadlo uvnitř líhně se spustí a začne nasávat vodu z libovolné připojené nádržky / lahve.

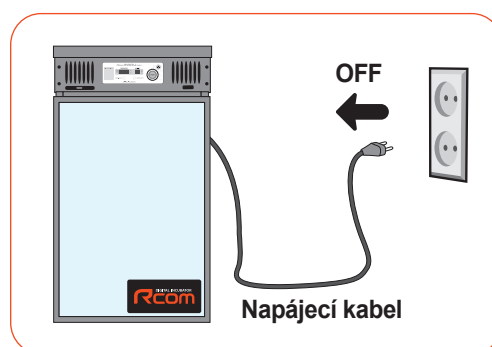
 Pokud je ve vnitřní nádržce v líhni voda, čerpadlo sepne jen velmi krátce - asi na 0,5 sekundy.

 Pokud máte zapnuté zvlhčování, vždy připojte dostatečný zdroj vody. Pokud necháte zvlhčování zapnuté a voda nebude k líhni připojena, dojde k poškození vnitřního čerpadla a/nebo zvlhčovací jednotky.

 Pokud budete používat ke zvlhčování vodu z kohoutku (byť i převařenou !!!) nebo studniční vodu, dojde velmi rychle k tvorbě vodního kamene a k poškození jednotky zvlhčovače. **DŮRAZNĚ proto upozorňujeme, že ke zvlhčování lze používat pouze DESTILOVANOU vodu. Autoelex Co.,Ltd & její prodejci nemohou nést žádnou odpovědnost za poškození líhně, pokud nebyla používána ke zvlhčování destilovaná voda. V případě takového poškození bude cena opravy zákazníkovi účtována.**

Přerušení líhnutí

- ▶ Líheň nemá žádný samostatný hlavní vypínač.
Pokud chcete líheň po vyklubání vypnout, odpojte napájecí kabel od elektrické sítě.
- ▶ Líhně Rcom MARU si pamatují poslední nastavení líhnutí.
Po zapnutí do zásuvky tedy začnou automaticky dosahovat stejné hodnoty, na jaké byla líheň nastavena před vypnutím.



Zvlhčování, kondenzace vlhkosti, proudění vzduchu

- ▶ Během klubání je nutné udržovat vysokou vlhkost. Zabráníme tím vysychání a zaschnutí vnitřní blány na mláděti. Pokud mládě ve vejci přischne, nemůže se již samo vyklubat.
 - ▶ Během klubání líheň zbytečně neotvírejte. Při každém otevření líhně dojde k prudkému poklesu vlhkosti, která bude stoupat zpět jen velmi pomalu.
- ⚠ Dosáhnout a udržet stabilně vysokou vlhkost (RH 70% a více) je velmi složité a vlhkost může mírně kolísat. Pokud se vlhkost pohybuje v toleranci 5%, je to zcela normální a průběh líhnutí a klubání to nijak neovlivní. Jedná se o běžnou odchylku měření a toleranci v regulaci.**
- ▶ Během klubání (poslední 3 dny) je nutné udržovat vlhkost mnohem vyšší než v průběhu líhnutí. Obecně se doporučuje během líhnutí vlhkost okolo 50-55% pro vodní drůbež, 40-45% pro hrabavou drůbež a jen 35-45% pro exoty. Během klubání by však měla být vlhkost 65% a někdy i více.
 - ▶ Ovládání větrání: Přístup čerstvého vzduchu do líhně lze ovládat klapkami na horní části líhně a na předním panelu. Během líhnutí i klubání by tyto klapky měly být otevřené. Přivíráme je pouze v případě, že se nedaří dosáhnout vysokou vlhkost v líhni.
 - ▶ Pokud je v místnosti vysoká teplota (nad 30°C), může být negativně ovlivněna také teplota v líhni. V tomto případě musí být vždy otevřena horní klapka naplno.

Ovládání horní klapky ventilace



1/4 otevřená



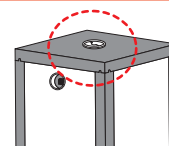
1/2 otevřená



zavřená



naplno otevřená



- ⚠ Při nastavené vysoké vlhkosti může docházet ke kondenzaci vody uvnitř líhně. Pokud je velký rozdíl mezi teplotou v místnosti a teplotou v líhni, může také docházet ke kondenzaci vody v líhni.**

Údržba po skončení líhnutí

- ▶ Pro klubání mláďat je vhodné používat oddělenou dolíheň. Pokud budete klubat mláďata přímo v líhni, je nutné počítat s nepořádkem, který po vyklubání mláďat v líhni zůstane. Podobně tak pro odchov mláďat je nutné používat samostatnou odchovnu a nenechávat mláďata v líhni zbytečně dlouho. Pokud dojde k poškození líhně v důsledku nedostatečného čištění, nebude se na takové poškození vztahovat záruka. Po každém líhnutí je nutno líheň řádně vysát, vyčistit a vydesinfikovat !!!
- ⚠ Nikdy nepoužívejte líheň jako odchovnu pro mláďata. Nepořádek v líhni způsobí snadno technický problém, na který se v žádném případě nemůže vztahovat zákonná záruka.**
- Tip** Dolíheň: Prostor pro vyklubání mláďat, kam se vejce přemisťují na poslední 3 dny líhnutí. Obecně je zde nutné zajistit vysokou vlhkost a vejce neotáčet.
- Odchovna: Prostor pro vylíhnutá a oschnutá mláďata, která sem přemisťujeme z dolíhně. Také v odchovně je nutné udržovat stálou teplotu a vlhkost.
- ▶ Vylíhnutá mláďata různých ptáků vyžadují různou potravu a podmínky. Pro další informace doporučujeme příslušnou literaturu.

Kondenzace vlhkosti

Kondenzace vlhkosti je přirozený jev, ke kterému dochází při velkém rozdílu teplot. Pokud je líheň umístěna v chladné místnosti, může docházet ke kondenzaci vody na stěnách nebo na dveřích líhně a tato voda může z líhně vytékat ven. Toto je normální jev a lze mu zabránit pouze tak, že líheň přemístíte do teplejší místnosti.



Návrat do továrního nastavení

- ▶ Tato funkce vrátí všechny hodnoty do továrního nastavení.
- ▶ Vytáhněte napájecí kabel ze zásuvky. Stiskněte otočný ovladač, držte ho stisknutý a zapojte líheň zpět do zásuvky. Poté ovladač pusťte. Na displeji se zobrazí „rSt AL“.

RST - Tovární nastavení**Nastavení teploty**

- ▶ Stiskněte otočný ovladač a držte ho stisknutý 3 vteřiny. Na displeji se krátce (0,5 vteřiny) zobrazí „tEP“ (Teplota) a hodnota teploty začne blikat.
- ▶ Otáčením otočného ovladače doprava nebo doleva nastavte požadovanou teplotu. Tovární nastavení je 37,5 °C.
- ▶ Jakmile nastavíte požadovanou teplotu, stiskněte krátce otočný ovladač. Na displeji se krátce (0,5 vteřiny) zobrazí „rH“ (vlhkost) a začne blikat hodnota vlhkosti.

Krok 1**Krok 2**

※ Pokud nechcete měnit nastavení vlhkosti a další hodnoty, stiskněte na 3 vteřiny otočný ovladač.

Nastavení vlhkosti a vypnutí funkce zvlhčování


- ▶ Po nastavení požadované teploty stiskněte jednou krátce otočný ovladač. Na displeji se objeví na 0,5 vteřiny „rH“ (Vlhkost) a začne blikat hodnota vlhkosti.
- ▶ Otáčením otočného ovladače doprava nebo doleva nastavte požadovanou vlhkost. Tovární nastavení je 45%.
- ▶ Pokud nastavíte nyní hodnotu vlhkosti na méně než RH 20%, vypnete funkci automatického zvlhčování. Na displeji vlhkosti se zobrazí „--“ (viz obr.).
- ▶ Po nastavení vlhkosti stiskněte jednou otočný ovladač a hodnota vlhkosti se automaticky uloží. Poté se na displeji krátce zobrazí „HI“ a můžete nastavit alarm vysoké teploty.

Krok 3**Vypnutí zvlhčovače****Krok 4**

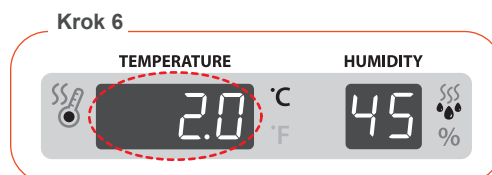
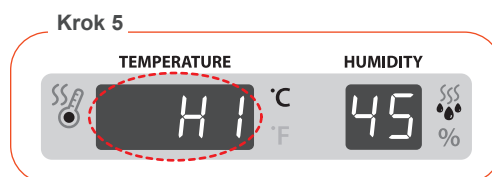
Před expedicí je každá líheň nakalibrována pomocí přesných a certifikovaných měřidel. Nová kalibrace může být nutná pouze tehdy, pokud nemáte stabilní napětí v síti. Kalibrace líhně je možná a je to uživatelsky přístupná funkce. Přesto doporučujeme provádět kalibraci pouze zkušeným uživatelům, kteří mají přístup k přesným měřidlům. Přesnost běžně prodávaných teploměrů a vlhkoměrů může být velmi nízká a odchylka měření potom vede ke špatným výsledkům líhnutí.

※ Pokud nechcete měnit nastavení alarmů a další hodnoty, stiskněte na 3 vteřiny otočný ovladač.

Alarm vysoké teploty

 Co je Alarm vysoké teploty - pokud nastavíte alarm na 2 °C a uvnitř líhně dojde k přetopení o více než 2 °C, líheň začne vydávat zvukový alarm a na displeji se zobrazí HI. K této situaci může dojít např. tehdy, pokud líheň necháte na slunci a v líhni dojde k prudkému zvýšení teploty. Zvukový alarm vypnete stisknutím otočného ovladače.

- ▶ Po nastavení vlhkosti stiskněte krátce otočný ovladač. Na displeji se zobrazí „HI“ a poté začne blikat hodnota alarmu vysoké teploty.
- ▶ Otáčením otočného ovladače nastavte požadovanou hodnotu. Tovární nastavení 2°C.
- ▶ Po nastavení požadované hodnoty stiskněte otočný ovladač. Hodnota alarmu vysoké teploty se uloží a můžete nastavit další hodnotu - alarm nízké teploty.

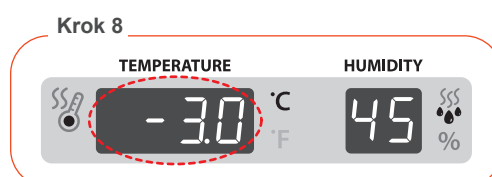
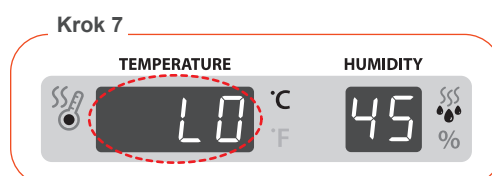



※ Příklad zobrazení displeje v případě, kdy teplota v líhni přesáhla o 3°C nastavenou teplotu.

※ Pokud nechcete měnit nastavení alarmu nízké teploty a další hodnoty, stiskněte na 3 vteřiny otočný ovladač.

Alarm nízké teploty

- ▶ Po nastavení alarmu vysoké teploty stiskněte krátce otočný ovladač. Na displeji se zobrazí „LO“ a poté začne blikat hodnota alarmu nízké teploty.
- ▶ Otáčením otočného ovladače nastavte požadovanou hodnotu. Tovární nastavení -3°C.
- ▶ Po nastavení požadované hodnoty stiskněte otočný ovladač. Hodnota alarmu nízké teploty se uloží a můžete nastavit další hodnotu - zobrazení teploty ve °C nebo °F.



 Alarm nízké teploty - pokud nastavíte alarm na 3 °C a uvnitř líhně dojde k ochlazení o více než 3 °C, líheň začne vydávat zvukový alarm a na displeji se zobrazí LO. K této situaci může dojít např. tehdy, pokud líheň necháte v příliš chladné místnosti a líheň nezvládne vytopit na nastavenou hodnotu.




※ Příklad zobrazení displeje v případě, kdy teplota v líhni poklesla o 4°C pod nastavenou teplotu

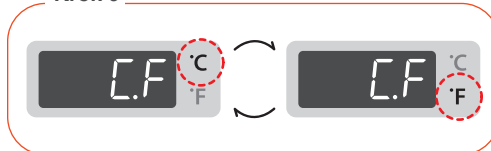
※ Pokud nechcete měnit další nastavení, stiskněte na 3 vteřiny otočný ovladač.

Změna zobrazení teploty v °C nebo v °F

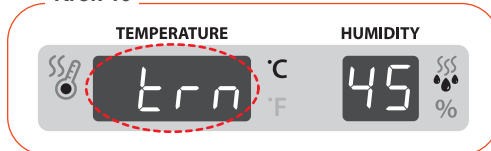
- ▶ Po nastavení alarmu nízké teploty stiskněte krátce otočný ovladač. Na displeji se zobrazí „C.F“ a poté začne blikat °C.
- ▶ Otočením otočného ovladače si vyberte °C nebo °F. Tovární nastavení je °C.
- ▶ Po nastavení požadované hodnoty stiskněte otočný ovladač. Hodnota zobrazení teploty se uloží a můžete nastavit další hodnotu - otáčení vajec „trn“ (turning).

 °C = 5/9 (°F - 32)

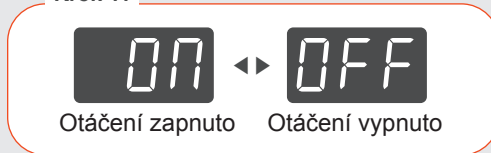
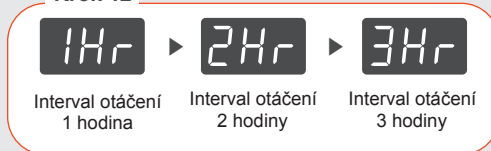
※ Pokud nechcete měnit další nastavení, stiskněte na 3 vteřiny otočný ovladač.

Krok 9**Nastavení otáčení vajec (190/380/1000)**

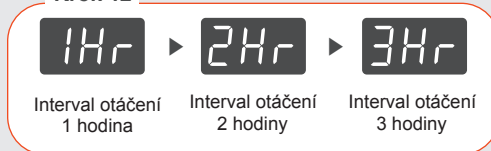
- ▶ Po nastavení zobrazení teploty stiskněte krátce otočný ovladač. Na displeji se zobrazí „trn“ (otáčení) a poté začne blikat nastavená hodnota otáčení (ON nebo OFF).
- ▶ Pokud svítí kontrolka TURNING ON, otáčení je zapnuté a můžete nastavit jeho frekvenci.

Krok 10**[190 / 380]**

- ▶ Otáčením otočným ovladačem můžete otáčení zapnout (ON) nebo vypnout (OFF). Tovární nastavení ON.
- ▶ Pokud otáčení zapnete (ON), můžete si vybrat interval otáčení (1, 2 nebo 3 hodiny). Tovární nastavení 1 hr. Po nastavení požadovaného intervalu otáčení stiskněte otočný ovladač a můžete nastavit další hodnotu - zvuk (S.nd).
- ▶ Pokud vypnete otáčení (OFF), můžete nastavit další hodnotu - zvuk (S.nd).

Krok 11**Krok 12****[1000]**

- ▶ Otáčením otočným ovladačem můžete otáčení zapnout v následujících možnostech "ON → OFF → L.ON → R.ON". Tovární nastavení ON.
- ▶ Pokud nastavíte ON, obě strany se budou otáčet a můžete pro každou stranu nastavit různý interval otáčení. Pro levou stranu platí hodnota „trn1“ a pro pravou stranu nastavte hodnotu „trn2“. Po nastavení požadovaného intervalu pro každou stranu stiskněte otočný ovladač a můžete nastavit další hodnotu - zvuk (S.nd).
- ▶ Pokud vypnete otáčení (OFF), můžete nastavit další hodnotu - zvuk (S.nd).

Krok 11**Krok 12**

[1000]

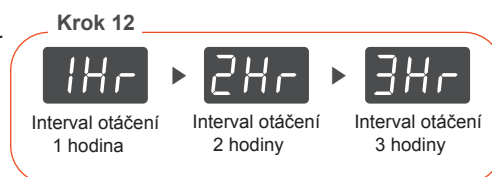
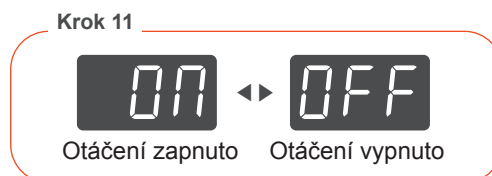
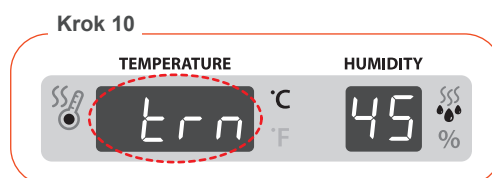
- ▶ Pokud je vybráno L.ON, otáčí se pouze levá strana. Pokud je nastaveno R.ON, otáčí se pouze pravá strana. Pro každou stranu můžete nastavit samostatně interval otáčení. Po nastavení požadovaných intervalů stiskněte otočný ovladač a nyní můžete nastavit zvuk líhně (S.nd).

! Nezapomeňte otáčení vypnout 3 dny před vyklubáním.

※ Pokud nechcete měnit další nastavení, stiskněte na 3 vteřiny otočný ovladač.

Nastavení otáčení vajec (100/200)

- ▶ Po nastavení zobrazení teploty stiskněte krátce otočný ovladač. Na displeji se zobrazí „trn“ (otáčení) a poté začne blikat nastavená hodnota otáčení (ON nebo OFF).
- ▶ Otáčením otočného ovladače si vyberte požadovanou hodnotu. Tovární nastavení ON.
- ▶ Pokud otáčení zapnete (ON), můžete si vybrat interval otáčení (1, 2 nebo 3 hodiny). Tovární nastavení 1 hr. Po nastavení požadovaného intervalu otáčení stiskněte otočný ovladač a můžete nastavit další hodnotu - zvuk (S.nd).
- ▶ Pokud vypnete otáčení (OFF), můžete nastavit další hodnotu - zvuk (S.nd).

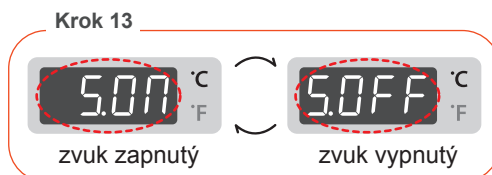


! Nezapomeňte otáčení vypnout 3 dny před vyklubáním.

※ Pokud nechcete měnit další nastavení, stiskněte na 3 vteřiny otočný ovladač.

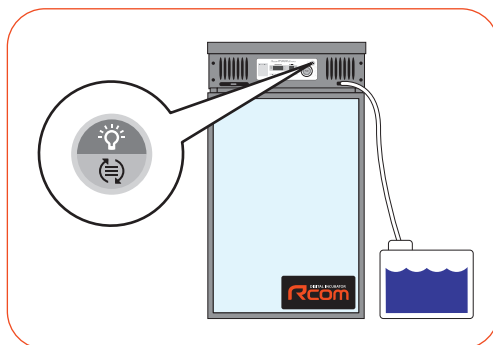
Zapnutí / vypnutí zvuku

- ▶ Po nastavení otáčení vajec stiskněte krátce otočný ovladač. Na displeji se zobrazí „S.nd“ (zvuk) a poté začne blikat nastavená hodnota (S.ON nebo S.OFF).
- ▶ Otáčením otočným ovladačem můžete zvuky líhně zapnout (S.ON) nebo vypnout (S.OFF).
Tovární nastavení S.ON - zapnuto.
- ▶ Po nastavení požadované hodnoty stiskněte otočný ovladač. Všechny hodnoty se uloží a líheň je nastavena.



Vnitřní osvětlení

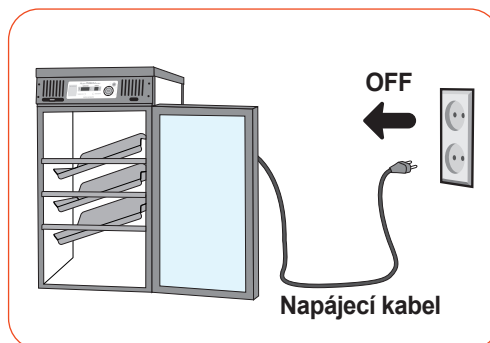
- ▶ Stisknutím tlačítka (viz obr.) můžete zapnout nebo vypnout vnitřní osvětlení líhně.
 - ▶ Pokud otevřete dveře líhně, vnitřní osvětlení se zapne. Po zavření dveří světlo zhasne.
- !** Nenechávejte zbytečně světlo zapnuté po delší dobu. Vnitřní světlo slouží pouze ke krátké kontrole vajec, příp. mláďat v líhni.



Demontáž líhně a čištění

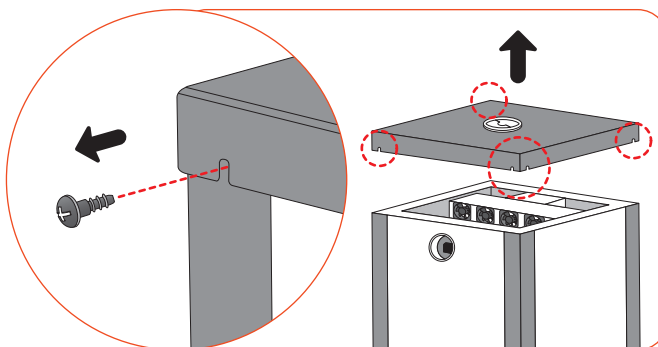
! Před každým čištěním líheň odpojte od přívodu elektrické energie.

- ▶ Nikdy neuskładňujte líheň se zavřenými dveřmi. Po líhnutí a po vyčištění je v líhni vysoká vlhkost. Pokud líheň uskladníte se zavřenými dveřmi, může vlhkost kondenzovat na elektrických součástích líhně a poškodit ji. Vždy před uskladněním líheň vysušte a vždy líheň uskladňujte s pootvřenými dveřmi.



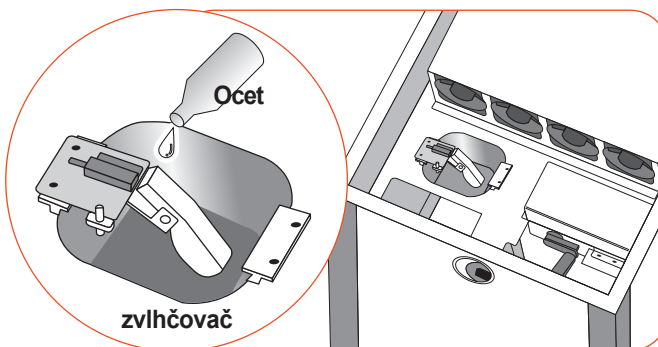
[Čištění vnitřních součástí]

- ▶ Povolte šest šroubků na vrchní části líhně a sejměte víko líhně - viz obrázek.

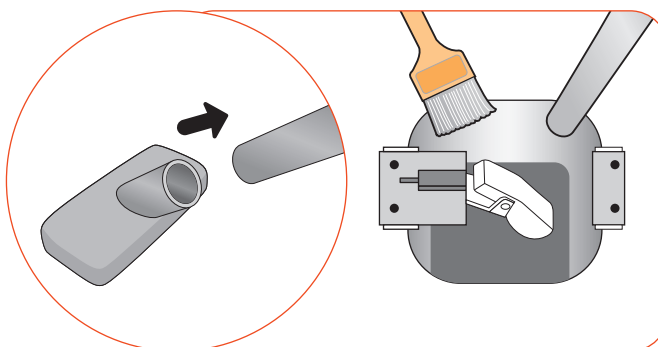


- ▶ Odčerpajte všechnu vodu z líhně a vysušte zvlhčovací jednotku.

Tip Zvlhčovač a ohřívač ve zvlhčovači čistěte opatrně. Odstraňte ze zvlhčovače a z ohřívače všechny usazeniny a vodní kámen. Použijte kartáček a vysavač, dejte pozor na mechanické poškození. Do zvlhčovače můžete na noc nalít ocet, dojde k rozpuštění všech usazenin.



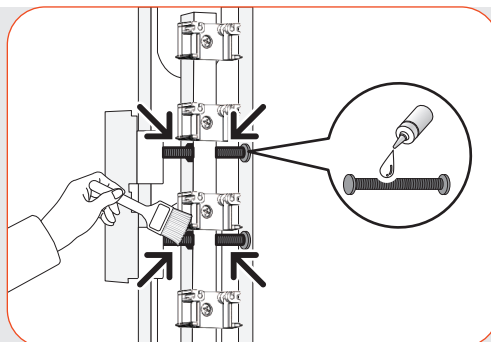
- !** Opatrně očistěte vnitřek líhně kartáčkem, vyčistěte ventilátory a zvlhčovací jednotku. Vysajte z líhně všechnen prach vyřete desinfekcí a znovu vysušte.



[Čištění mechanismu otáčení (100/200)]

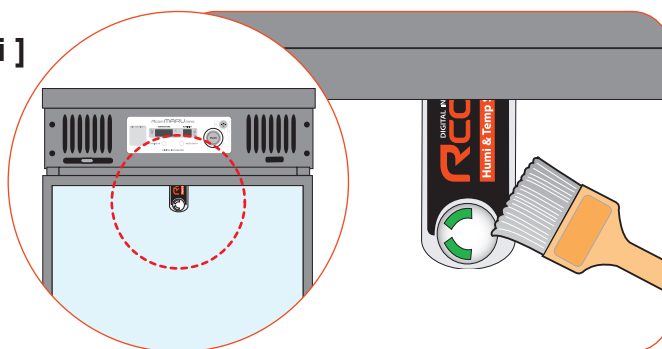
- U líhní s posuvným dnem se prach a chmýří může zalepit na částech unašečů a na závitnicích. Pokud dojde k zalepení mechanismu, dojde k přetížení a k poškození líhně.

! Po každém vylihnutí je nutné mechanismu otáčení na každém patře očistit kartáčem nebo štětečkem. Na každou závitnici kápněte 1 - 2 kapky lubrikantu.



[Čištění senzoru teploty a vlhkosti]

- Senzor se nachází v horní části líhně, za ovládacím panelem a před ventilátory. Po každém lihnutí doporučujeme senzor očistit štětečkem. Pokud dojde k zalepení senzoru prachem a chmýřím, líheň bude měřit špatné hodnoty teploty a vlhkosti, může dojít také k nevratnému poškození senzoru.



[Čištění vnitřku líhně]

- Po vyklubání vyjměte z líhně lísky a líheň řádně vysajte vysavačem. Špatně přístupná místa očistěte kartáčem a znovu vysajte.



Po každém lihnutí se bude uvnitř líhně usazovat chmýří, které se ve vlhkém prostředí zalepí. Proto by se měla líheň čistit pravidelně, po každém vyklubání.

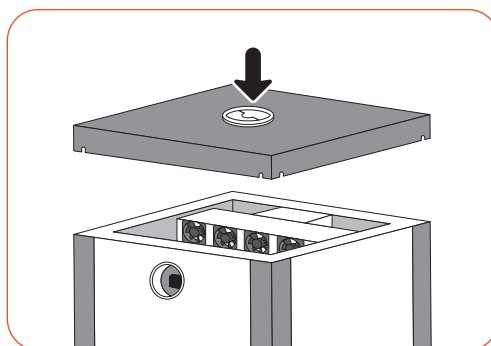
[Pokud líheň nebudete čistit, výrazně se zkracuje životnost ventilátorů a také zvlhčovací jednotky]

! Pokud chmýří a prach zaschnou na ventilátorech, začnou ventilátory hučet a mohou se i zastavit.

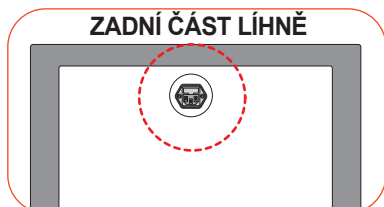
- Lísky a přepážky řádně omyjte vodou a desinfekcí a nechte vyschnout.

! Pozor, aby se při čištění voda nedostala do elektrických součástí líhně.

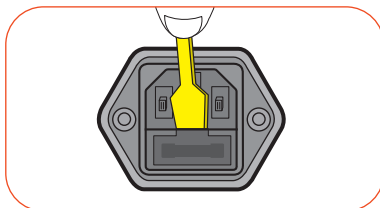
! Nepoužívejte k čištění benzín ani ředidla !!!



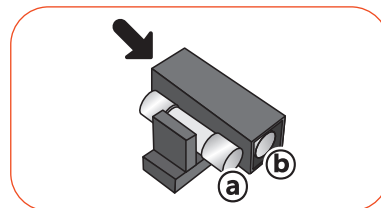
Výměna pojistky



- Pojistka se nachází v horní části konektoru napájecího kabelu na zadní části líhně.



- Pokud dojde k poškození pojistky, vyjměte ji opatrně pomocí šroubováku.



- Vyměňte poškozenou pojistku A za novou pojistku B

Použitá pojistka:
250V 3.0A Ø5*20mm

Servis

Všechny produkty RCom procházejí přísnou výstupní prohlídkou a při jejich výrobě je kladen důraz na vysokou kvalitu zpracování. Přesto se může stát, že např. během dopravy k zákazníkovi dojde k poškození.

Pokud se stane s líhní nějaký problém, neváhejte nás obratem kontaktovat.

Každá naše líheň je konstruována modulárně a jednotlivé moduly lze snadno vyměnit.

* Technické problémy: +420 602 233 309

* E-mail: info@lihne.cz

Problém	Možná příčina	Řešení
Nízká líhnivost	<ul style="list-style-type: none"> ► Vejce nejsou oplozená ► Vejce napadená infekcí ► Špatné nastavení teploty/vlhkosti ► Špatný zdravotní stav rodičů, strava rodičů ► Špatné otáčení vajec 	<ul style="list-style-type: none"> ► Prosviňte vejce 7. den po nasazení a vyřadte neoplozená vejce z líhně ► Desinfikujte líheň i vejce před nasazením ► Zkontrolujte nastavení líhně, především teploty. Očistěte senzor. ► Přidejte do stravy rodičů vitamíny A,D,E ► Zkontrolujte otáčení vajec
Mláďata se klubou dříve, fyzické deformace mláďat	<ul style="list-style-type: none"> ► Vysoká teplota během líhnutí ► Špatné otáčení vajec 	<ul style="list-style-type: none"> ► Snižte teplotu líhnutí asi o 0,5°C ► Zkontrolujte, zda je během klubání vypnuté otáčení
Mláďata se klubou později	<ul style="list-style-type: none"> ► Nízká teplota během líhnutí 	<ul style="list-style-type: none"> ► Zvyšte teplotu líhnutí asi o 0,5°C
Mláďata se klubou v různou dobu, některá dříve a některá později, vleklé líhnutí	<ul style="list-style-type: none"> ► Příliš dlouhé skladování vajec ► Kolísání teploty během líhnutí 	<ul style="list-style-type: none"> ► Neskladujte vejce déle než 10 dní ► Zkontrolujte, zda není teplota v líhni ovlivněná (slunečním svitem, teplotou v místnosti, apod.)
Postupné nasazování do líhně a problémy s klubáním v různou dobu	<ul style="list-style-type: none"> ► Různá doba líhnutí pro různé druhy vajec ► Vejce mohou být infikována nebo poškozena mláďaty 	<ul style="list-style-type: none"> ► Označte si na vejce tužkou den nasazení nebo případně den přemístění do dolíhne ► V případě nasazení většího množství vajec ve stejnou dobu, doporučujeme oddělenou dolíheň

Možné problémy

PROBLÉM	MOŽNÁ PŘÍČINA	ŘEŠENÍ
Líheň se po připojení do elektřiny nezapne	<ul style="list-style-type: none"> ▶ Zkontrolujte napájecí kabel líhně ▶ Zkontrolujte napětí v síti ▶ Zkontrolujte pojistku v líhni 	<ul style="list-style-type: none"> ▶ Zasuňte řádně napájecí kabel ▶ Zkontrolujte, zda je v zásuvce napětí pomocí jiného spotřebiče ▶ Vyměňte pojistku
Teplota nechce dosáhnout nastavené hodnoty	<ul style="list-style-type: none"> ▶ Zkontrolujte, zda máte teplotu správně nastavenou ▶ Vraťte líheň do továrního nastavení (viz str. 14) ▶ Zkontrolujte, zda není spodek líhně mokrá 	<ul style="list-style-type: none"> ▶ Nastavte znovu teplotu ▶ Vytřete líheň do sucha ▶ Externí zdroj (nádržku) vody položte na zem
Spíná se alarm vysoké teploty ("HI")	<ul style="list-style-type: none"> ▶ Vysoká teplota v místnosti ▶ Líheň nesmí být na přímém slunci ani u topení ▶ Zkontrolujte vodu ve zvlhčovači 	<ul style="list-style-type: none"> ▶ Teplota v místnosti by neměla přesáhnout 28 °C ▶ Umístěte líheň do stálého prostředí. ▶ Vraťte líheň do továrního nastavení (viz str. 14)
Spíná se alarm nízké teploty ("LO")	<ul style="list-style-type: none"> ▶ Nízká teplota v místnosti ▶ Nefunkční topení nebo ovládání ▶ Zkontrolujte, zda není spodek líhně mokrá 	<ul style="list-style-type: none"> ▶ Teplota v místnosti by neměla klesnout pod 15 °C ▶ Zkontrolujte pomocí vlastního teploměru teplotu uvnitř líhně ▶ Vytřete líheň do sucha ▶ Externí nádržka s vodou musí být na podlaze
Vlhkost nechce dosáhnout nastavené hodnoty	<ul style="list-style-type: none"> ▶ Špatně nastavená vlhkost ▶ Nedovřené dveře líhně ▶ Vraťte líheň do továrního nastavení (viz str. 14) ▶ Nefunkční čerpadlo (viz str. 12) 	<ul style="list-style-type: none"> ▶ Připojte nádržku s vodou ▶ Zkontrolujte silikonovou hadičku ▶ Nastavte znovu požadovanou vlhkost ▶ Vyčistěte zvlhčovač
Líheň je hlučná <small>- hluk ventilátorů a čerpadla je normální</small>	<ul style="list-style-type: none"> ▶ Nečistota ve ventilátorech 	<ul style="list-style-type: none"> ▶ Odpojte líheň od elektřiny, sundejte horní víko a vyčistěte řádně ventilátory
Nefunguje otáčení vajec	<ul style="list-style-type: none"> ▶ Otáčení je vypnuté (nesvítil kontrolka otáčení vajec) ▶ Překážka v mechanismu otáčení nebo mezi stěnou a lískou 	<ul style="list-style-type: none"> ▶ Vypněte a zapněte v menu otáčení vajec, zkuste manuální otáčení vajec
V líhni kondenzuje vlhkost	<ul style="list-style-type: none"> ▶ Líheň je umístěna v příliš chladném prostředí ▶ Je nastavená vysoká vlhkost v líhni 	<ul style="list-style-type: none"> ▶ Umístěte líheň do teplejšího prostředí (ideálně 22 °C) ▶ Lehká kondenzace je normální
Z líhně vytéká voda	<ul style="list-style-type: none"> ▶ Externí zdroj/nádoba s vodou je příliš vysoko ▶ Líheň není umístěna vodorovně ▶ V líhni kondenzuje voda 	<ul style="list-style-type: none"> ▶ Externí nádržka s vodou musí být na podlaze ▶ Umístěte líheň na rovnou podložku



Vždy před nasazením vajec zkontrolujte všechny funkce líhně

Technické údaje (190/380/1000)


1-1 Název : Rcom MARU DELUXE MAX 190 / 380 / 1000
 1-2 Model : MX-190CD / MX-380CD / MX-1000CD

Název	CT Series Model No.	Kapacita [Slepičí vejce]	Způsob otáčení	Úhel otáčení [°]	Interval otáčení [min]	Vypínání otáčení po patrech	Rozsah nastavení		
190	MX-190CD	168	Otočná patra	0, 90° (±5°)	0,60,120,180	Celý sloupec lze zapnout/vypnout	Teplota: 20~42 °C (68~107.6°F) Vlhkost: 20~70%		
380	MX-380CD	336	Otočná patra	0, 90° (±5°)	0,60,120,180	Celý sloupec lze zapnout/vypnout	Teplota: 20~42 °C (68~107.6°F) Vlhkost: 20~70%		
1000	MX-1000CD	840	Otočná patra	0, 90° (±5°)	0,60,120,180	1rows Egg Turning ON, OFF 2rows Egg Turning ON, OFF	Teplota: 20~42 °C (68~107.6°F) Vlhkost: 20~70%		
Název	CT Series Model No.	Zvlhčovač	Možnost objednat	Počet lísek	Rozměry (ŠxHxV) [mm]	Hmotnost [Kg]	Maximální příkon [W]	Průměrný příkon [W]	
190	MX-190CD	○	Univerzální lísky Přepážky	3 patra v 1 sloupci	440*419*823	25	440	70	
380	MX-380CD	○	Univerzální lísky Přepážky	3 patra v 1 sloupci	440*838*823	30	440	70	
1000	MX-1000CD	○	Univerzální lísky Přepážky	4 patra ve 2 sloupcích	816*963*823	53	440	70	

Technické údaje (100/200)

1-1 Název : Rcom MARU DELUXE MAX 100 / 200
 1-2 Model : MX-100SD / MX-200SD

Název	ST Series Model No.	Kapacita [Slepičí vejce]	Způsob otáčení	Úhel otáčení [°]	Interval otáčení [min]	Vypínání otáčení po patrech	Rozsah nastavení		
100	MX-100SD	96	Posuvné dno	0,180° (±5°)	0,60,120,180	○	Teplota: 20~42 °C (68~107.6°F) Vlhkost: 20~70%		
200	MX-200SD	192	Posuvné dno	0,180° (±5°)	0,60,120,180	○	Teplota: 20~42 °C (68~107.6°F) Vlhkost: 20~70%		
NAME	ST Series Model No.	Zvlhčovač	Počet lísek	Rozměry (ŠxHxV) [mm]	Hmotnost [Kg]	Maximální příkon [W]	Průměrný příkon [W]		
100	MX-100SD	○	2 floors	484*637*414	19	440	70		
200	MX-200SD	○	4 floors	484*637*573	26	440	70		

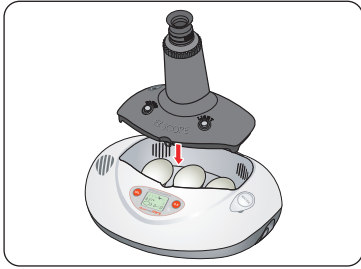
 Každá líheň má zákonnou záruční lhůtu.

 Bezplatná záruka se nevztahuje na následující případy:

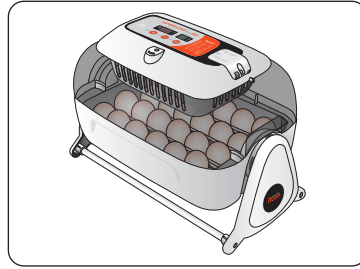
1. Líheň poškozená nedostatečným čištěním.
2. Líheň poškozená tím, že nebyla používána destilovaná voda.
3. Líheň poškozená tím, že byla používána jako odchovna.
4. Líheň poškozená nesprávným ovládním v rozporu s návodem.
5. Líheň poškozená mechanickým způsobem.



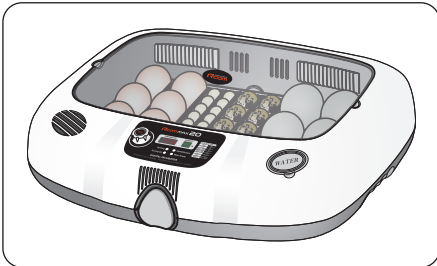
Rcom Incubator Series



Rcom PRO MINI (PX-03)



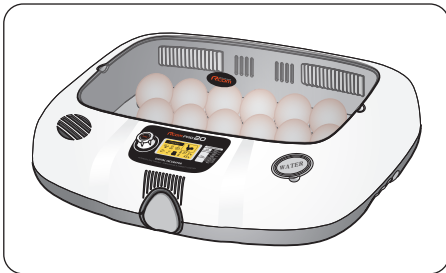
Rcom KINGSURO MAX 20 (MX-SURO)



Rcom MAX 20 (MX-20D)



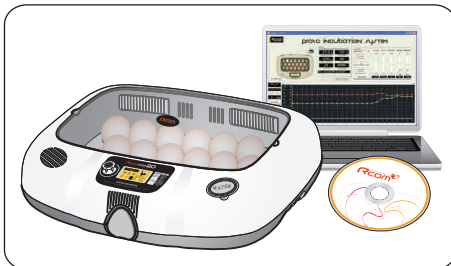
Rcom Bird Brooder&ICU (MX-BS500)



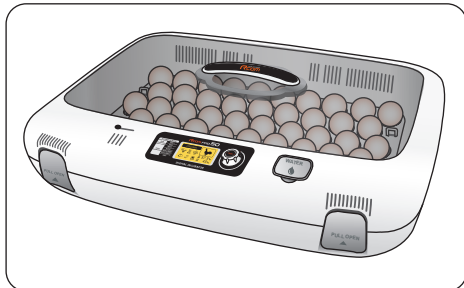
Rcom PRO 20 (PX-20D)



Rcom MARU DELUXE H&B (MX-380HBD)



Rcom USB 20 (UX-20D)



Rcom PRO 50 (PX-50D)



Rcom DIGILOG (PX-V1)



Rcom DIGILOG2 (PX-V2)

Rcom is designed for user's easy and convenient use.
It can be changed without notice for improvement in performance,
design,treatment, and software, etc.



www.Rcom.co.kr

VÝHRADNÍ ZÁSTUPCE



Petr Veselý - Lihne.cz
Letošov 111
683 33 Nesovice
Email: info@lihne.cz
WWW.LIHNE.CZ
IČ: 75 228 904

VÝROBCE

AUTOELEX CO.,LTD.

- OFFICE : [F1] Deogam 612 Juchon Gimhae Gyeongnam 621-843 Korea
[F2] 3, Yanggeun-ro 287beon-gil, Yangpyeong-eup,
Yangpyeong-gun, Gyeonggi-do, Korea
- TEL : 82-55-337-2560 (Direct to sales team) /
82-55-337-2561~3 (Office)
- FAX : 82-55-337-2568
- E-MAIL : Rcom@Rcom.co.kr

Rcom is the Best Design with High Quality, Value, and Performance!