

TLC-30 Advance *Intensive Care Unit / Brooder*

Návod k použití

Brinsea
Incubation Specialists





Před použitím prostudujte návod



Nezakrývat !

Poškozenou odchovnu nikdy nepoužívejte !

Tato odchovna a její napájecí kabel může být provozována pouze v suchém prostředí, nesmí přijít do kontaktu s vodou a musí být umístěna tak, aby se k ní nedostala zvířata.

Opravy může provádět pouze kvalifikovaná osoba.

Odchovnu může používat a ovládat pouze dospělá osoba, která nemá snížené schopnosti ovládní a která byla seznámena s jejím ovládním.

Odchovnu mohou používat děti pouze pod dohledem dospělé osoby.

Při čištění vždy odpojte odchovnu od napájení. Všechny elektrické součásti odchovny musí zůstat čisté a před zapnutím napájení musí být vyschlé.

Před použitím a nastavením odchovny si prosím prostudujte tento návod. Návod si uschovejte pro budoucí použití.

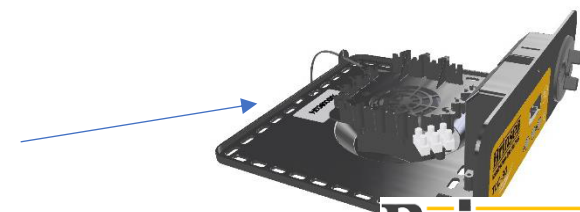
V tomto návodu naleznete doporučené postupy pro úspěšný odchov. Nezapomínejte však, že úspěšný odchov mláďat je vždy ovlivněn celou řadou faktorů a v určitých případech tedy mohou být potřebné hodnoty odlišné.

Pro detailnější informace o odchovu mláďat doporučujeme odbornou literaturu, příp. internet.

Vaši novou odchovnu si můžete u výrobce registrovat na internetové adrese www.brinsea.co.uk

Uložte si sériové číslo odchovny - při případné reklamaci budeme vždy sériové číslo potřebovat.

Sériové číslo odchovny si poznamenejte zde: _____



Brinsea
Incubation Specialists

TLC-30 Advance

OBSAH

1	ROZBALENÍ	4
2	UMÍSTĚNÍ	5
3	FUNKCE	6
4	OVLÁDACÍ MENU	7
5	DIGITÁLNÍ OVLÁDACÍ PANEL	8
6	PÉČE O MLÁĎATA	11
7	ODCHOV MLÁĎAT	12
8	ČIŠTĚNÍ	13
9	TECHNICKÉ ÚDAJE	14
	Prohlášení o shodě	15

TLC-30 Advance

1 ROZBALENÍ

Vaše nová odchovna TLC-30 Advance je dodávána v ochranném obalu. Před prvním použitím odstraňte všechny obalový materiál z odchovny a všech součástí. Obal uschovejte pro pozdější bezpečné uskladnění.

Zkontrolujte, zda napětí v síti odpovídá napětí na napájecím zdroji odchovny.

Na nákresu vlevo naleznete součásti, které jsou v balení odchovny. Pokud nějaká část chybí, kontaktujte nás neprodleně (kontakty naleznete na konci tohoto návodu).

Pokud je nějaká část poškozena, odchovnu nezapínejte a také nás neprodleně kontaktujte.

1: Odchovna TLC-30 Advance

2: Napájecí zdroj

3: Napájecí kabel

1.



2.



4

3.



TLC-30 Advance

2 UMÍSTĚNÍ A INSTALACE

Používejte pouze originální napájecí zdroj Brinsea. Použitím neoriginálního zdroje může dojít k poškození odchovny. Na takové poškození se nebude vztahovat záruka.

Zapojte napájecí kabel z odchovny do napájecího kabelu ze zdroje - viz obrázek vpravo.

Nyní zapojte do zdroje napájecí kabel do sítě a ujistěte se, že je dostatečně zasunutý.

Umístěte napájecí zdroj na suché místo, tak aby nemohlo dojít k jeho poškození.

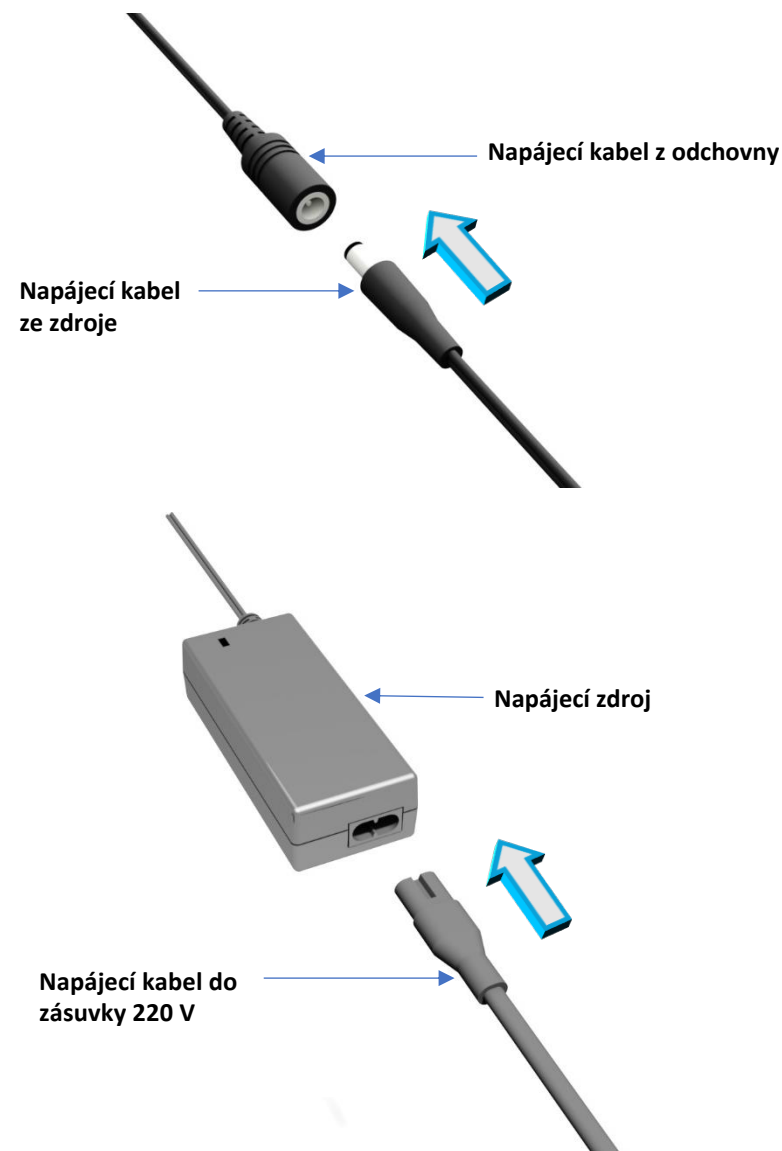
Nejlepších výsledků dosáhnete, pokud vaši odchovnu TLC-30 umístíte do vytápěné místnosti bez velkých teplotních výkyvů a s dostatečným větráním (obzvláště pokud je v místnosti více odchoven a líhni). Ideální teplota v místnosti by se měla pohybovat mezi 20 a 25°C. Teplota v místnosti by nikdy neměla klesnout pod 15°C.

Pokud máte více odchoven TLC-30, můžete je skládat na sebe (celkem max 3 odchovny). Ujistěte se, že odchovny do sebe přesně zapadají (výstupky na spodní odchovně do otvorů v horní odchovně).

PŘEVOZ ZVÍŘAT

Odchovna TLC-30 může být použita také pro převoz zvířat nebo násadových vajec. Pro takový případ potřebujete napájecí adaptér do zapalovače auta, který si u nás můžete objednat. Adaptér zapojíte do zapalovače v autě (příp. do zásuvky pro příslušenství v autě) a do odchovny. V takovém případě nepoužijete napájecí zdroj.

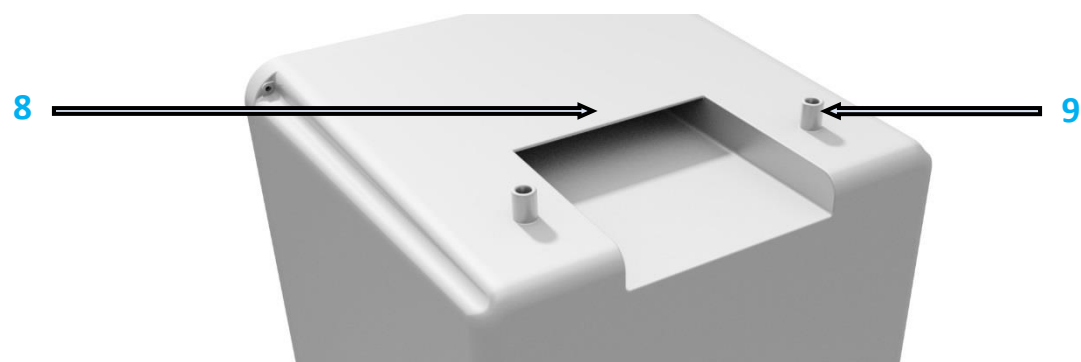
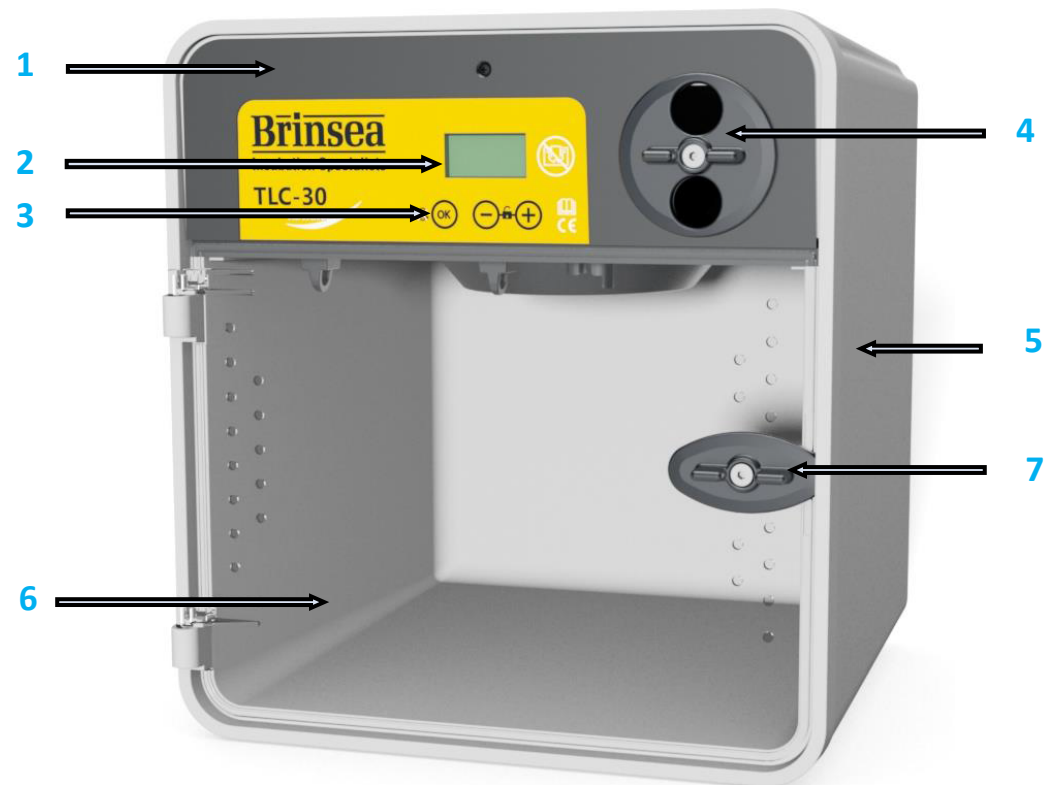
Odchovnu umístěte na bezpečné místo v autě - do zavazadlového prostoru nebo na podlahu. Odchovna nesmí žádným způsobem překážet řidiči v ovládní auta a nesmí nijak odvádět pozornost řidiče od řízení !



TLC-30 Advance

3 FUNKCE

- 1: Odnímatelný panel
- 2: Digitální displej teploty
- 3: Ovládací tlačítka
- 4: Nastavitelná ventilace
- 5: Dvojité stěny odchovny
- 6: Dveře
- 7: Uzávěr dveří
- 8: Integrované držadlo
- 9: Výstupky pro skládání odchoven na sebe



TLC-30 Advance

4 OVLÁDACÍ MENU

Tabulka vpravo zobrazuje jak se orientovat v ovládacím menu odchovny. Níže naleznete popis ovládání a funkci jednotlivých tlačítek.



Současným stisknutím tlačítek „+“ a „-“ se dostanete do ovládacího menu.



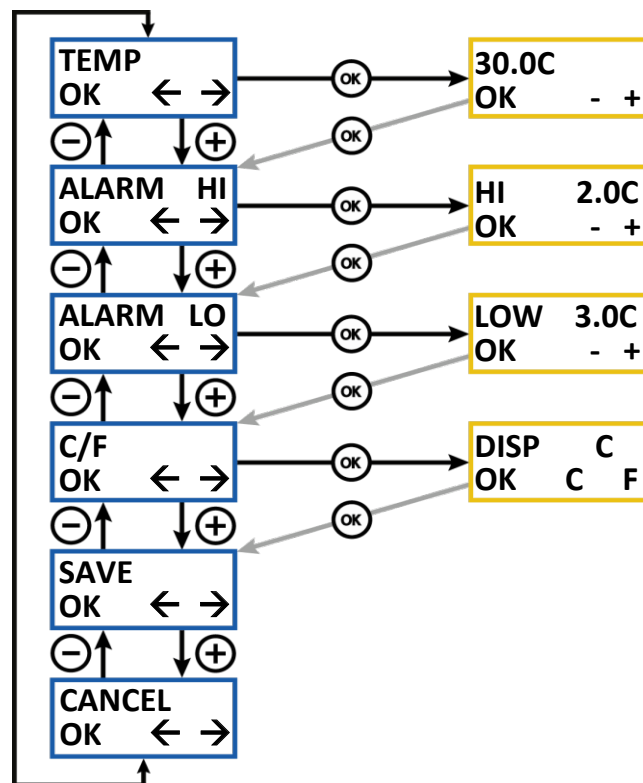
Výběr funkce / návrat do hlavního menu.



Pohyb v menu vpřed / zvýšení hodnoty / displej teploty ve °C.



Pohyb v menu vzad / snížení hodnoty / displej teploty ve °F.



TEPLOTA V ODCHOVNĚ

Rozsah 20 - 38°C.

Přednastaveno 30°C (viz kap. 5)

ALARM VYSOKÉ TEPLoty

Rozsah 1 - 5°C (nad nastavenou teplotu)

Přednastaveno 2°C (viz kap. 5)

ALARM NÍZKÉ TEPLoty

Rozsah 1 - 5°C (pod nastavenou teplotu)

Přednastaveno 3°C (viz kap. 5)

DISPLEJ VE °C NEBO °F

Zobrazení všech hodnot ve °C nebo °F

Přednastaveno °C (viz kap. 5)

SAVE

Uložení všech změn a návrat do normálního zobrazení teploty.

CANCEL

Ignorování všech provedených změn a návrat do zobrazení teploty.

TLC-30 Advance

5 DIGITÁLNÍ OVLÁDACÍ PANEL

Měření teploty v odchovně probíhá pomocí velmi přesného, individuálně kalibrovaného senzoru. Pokud budete teplotu v odchovně porovnávat se svým teploměrem, ujistěte se, že používáte kvalitní teploměr, určený pro měření teploty v líhních a odchovnách. Lékařské, potravinářské ani meteorologické teploměry nemusí zobrazovat teplotu správně.

Odchovna dosáhne nastavené teploty rychleji, pokud je ventilační otvor zcela uzavřen (viz obrázek vpravo). Po dosažení požadované teploty můžete ventilační otvor zcela nebo částečně otevřít. Ventilační otvor oteřete v případě, že je odchovna v teplé místnosti (okolo 25°C) nebo pokud máte v odchovně odrostlejší mláďata.

POZOR - v odchovně lze dosáhnout pouze teploty o cca 3°C vyšší, než je teplota v místnosti. Pokud je tedy teplota v místnosti 20°C, v odchovně se nepodaří dosáhnout teploty nižší, než cca 23°C. Odchovna neumí chladit vzduch !!!

Jakmile teplota v odchovně dosáhne požadované hodnoty a máte upravené větrání, odchovna je připravena k použití.



TLC-30 Advance

5 DIGITÁLNÍ OVLÁDACÍ PANEL



Současným stisknutím obou tlačítek se dostanete do hlavního menu.

(OBR. 1)



(OBR. 2)



(OBR. 3)



Běžný provoz - Displej zobrazuje aktuální teplotu.

- Symbol hvězdičky vedle písmena „T“ na displeji se rozsvěčí ve chvíli, kdy je sepnuté topení odchovny. Během nahřívání je hvězdička rozsvícena stále, jakmile je odchovna natopena na požadovanou teplotu, hvězdička začne pravidelně blikat (impulsy udržuje teplotu na nastavené hodnotě). Pokud nastavíte nižší teplotu, hvězdička zhasne a odchovna bude chladnout.

Změna nastavení - V hlavním menu můžete měnit jednotlivá nastavení odchovny. Všechny provedené změny jsou uloženy v paměti a uchovány i při výpadku elektrické energie.

- Pro vstup do menu siskněte současně tlačítka „+“ a „-“.

Výpadek elektřiny (obr. 1) Pokud dojde k výpadku elektřiny (nebo při zapnutí odchovny do zásuvky), objeví se na displeji v pravém dolním rohu písmeno „P“. Stiskem tlačítka OK na cca 2 sekundy tento symbol zmizí.

Alarm vysoké teploty (obr. 2) Pokud odchovna naměří aktuální teplotu v odchovně vyšší o více než kolik je nastavena hodnota ALARM HI, ozve se zvukový signál a v pravém dolním rohu se zobrazí symbol „H“. Stiskem tlačítka OK alarm na 30 minut vypnete. Pokud vysoká teplota přetrvává, alarm se ozve znovu.

- Pokud se problém s vysokou teplotou vyřeší sám, na displeji zůstane svítit symbol „H“, aby bylo jasné, že takový problém nastal. Stiskem OK symbol zmizí. Zkontrolujte, zda např. odchovna není (nebo nebyla) na přímém slunci nebo blízko topení nebo tepelného zdroje.

Alarm nízké teploty (obr. 3) Pokud odchovna naměří aktuální teplotu v odchovně nižší o více než kolik je nastavena hodnota ALARM LO, ozve se po 60 minutách zvukový signál a v pravém dolním rohu se zobrazí symbol „L“. Stiskem tlačítka OK alarm na 30 minut vypnete. Pokud nízká teplota přetrvává, alarm se ozve znovu.

- Pokud se problém s nízkou teplotou vyřeší sám, na displeji zůstane svítit symbol „L“, aby bylo jasné, že takový problém nastal. Stiskem OK symbol zmizí. Zkontrolujte, zda např. odchovna není (nebo nebyla) v průvanu nebo zda se teplota v místnosti radikálně nesnížila.

TLC-30 Advance

5 DIGITÁLNÍ OVLÁDACÍ PANEL

(OBR 4)

T*30.0C
-RM

(OBR 5)

T 30.0C
+RM

Nastavení teploty



1. Současným stisknutím tlačítek „+“ a „-“ se dostanete do hlavního menu.



2. Stiskněte tlačítko „OK“ a nyní si můžete tlačítky „+“ nebo „-“ upravit teplotu na požadovanou hodnotu.



3. Stiskem „OK“ se dostanete zpět do hlavního menu. Tlačítkem „+“ si nyní nalistujete položku „SAVE“ a tlačítkem „OK“ hodnotu teploty uložíte.

Alarm nízké teploty v místnosti (obr. 4) Pokud je teplota v místnosti příliš nízká a odchovně se nedaří natopit na požadovanou teplotu déle než 1 hodinu, na displeji se zobrazí symbol „-RM“ a zapne se zvukový signál. Stiskem tlačítka OK alarm na 30 minut vypnete.

- Pokud se problém s nízkou teplotou vyřeší sám, na displeji zůstane svítit symbol „-RM“, aby bylo jasné, že takový problém nastal. Stiskem OK symbol zmizí. Zkontrolujte, zda např. odchovna není (nebo nebyla) v průvanu nebo zda se teplota v místnosti radikálně nesnížila.

Alarm vysoké teploty v místnosti (obr. 5) Pokud je teplota v místnosti příliš vysoká déle než 1 hodinu, na displeji se zobrazí symbol „+RM“ a zapne se zvukový signál. Stiskem tlačítka OK alarm na 30 minut vypnete.

- Pokud se problém s vysokou teplotou vyřeší sám, na displeji zůstane svítit symbol „+RM“, aby bylo jasné, že takový problém nastal. Stiskem OK symbol zmizí. Zkontrolujte, zda např. odchovna není (nebo nebyla) na přímém slunci nebo blízko zdroje tepla. Také zvířata mohou přispět k vysoké teplotě !!!

Změna zobrazení teploty ze °C na °F



1. Současným stisknutím tlačítek „+“ a „-“ se dostanete do hlavního menu.



2. Tlačítkem „+“ si nalistujete položku „C/F“ a stiskněte tlačítko „OK“.



3. Tlačítky „+“ nebo „-“ si vyberte „C“ pro zobrazení teploty ve °C nebo „F“ pro zobrazení ve °F.



4. Stiskem „OK“ se dostanete zpět do hlavního menu. Tlačítkem „+“ si nyní nalistujete položku „SAVE“ a tlačítkem „OK“ hodnotu uložíte.

TLC-30 Advance

6 PÉČE O MLÁĎATA

Vaše nová odchovna TLC je konstruována speciálně pro odchov mláďat, případně zraněných nebo nemocných jedinců. Věnujte mláďatům dostatečnou péči a v případě, že si nejste svým postupem jisti, konzultujte vše s veterinářem.

Prvním krokem při péči o podchlazeného jedince (hypotermii) je zamezení další ztrátě tělesné teploty (např. zabalením do textilie, bublinkové fólie nebo termální fólie). Před přemístěním mláďat nebo podchlazených jedinců do odchovny ji předejte na požadovanou teplotu. Odchovnu vždy zapněte s dostatečným předstihem, aby se stihla na požadovanou teplotu vyhřát.

Jakmile je odchovna TLC-30 vyhřátá na požadovanou teplotu, můžete do ni umístit mláďata. V této fázi by mělo být v odchovně jen minimum podestýlky, aby došlo k dostatečnému prohřátí mláďete. Pro všechny druhy zvířat je však podestýlka důležitá, aby docházelo k dostatečné absorpci trusu, příp. moči. Malí savci, jako např. lišky nebo jezevci jistě ocení malou měkkou hračku. Kachňatům nebo bažantům můžete přidat malé zrcátko. Obzvláště mláďata divokých zvířat budou velmi stresována hlukem nebo stálou přítomností člověka. Odchovnu proto umístěte na klidné místo.

Všechna mláďata savců i ptáků budou nejspokojenější, pokud se teplota okolí drží v jejich „termoneutralním“ rozsahu. To je teplotní rozsah, kdy zvířata nemusí vydávat žádnou nebo jen minimální energii k udržení své tělesné teploty. Typické „termoneutralní“ teploty pro jednotlivé druhy ptáků a savců jsou uvedené v tab. 1. U ptáků je tato hodnota závislá na velikosti jedince, menší ptáci obecně vyžadují vyšší teplotu. Plazi a obojživelníci by měli být udržováni v teplotě, která se nazývá „activity temperature range“ (ATR) při které mohou kontrolovat svou tělesnou teplotu. Typické hodnoty ATR pro plazy a obojživelníky nalezete také v tab. 1.

Podchlazená mláďata by se měla v odchovně prohřát až na svou termoneutralní teplotu. Teplota v odchovně i teplota mláďete by měla být průběžně sledována a zaznamenávána. Mláďe v pravidelných intervalech sledujte, především zda nedochází k třasu (nízká teplota) nebo naopak ke zrychlenému dýchání a lapání po dechu (vysoká teplota). Mláďe, které není v tepelné pohodě také často vyžaduje zvýšený přísun tekutin. Samozřejmě by měla být konzultace s veterinářem.

Pokud pečujete o zraněného jedince, nezapomínejte také na léky tlumící bolest, které vám může předepsat váš veterinář.

Pokud je jedinec schopen sám pít, pak by v odchovně neměla chybět mělká nádoba s vodou. Pokud jedinec nemůže pít samostatně, musíte zajistit přísun tekutin jinak. Nejčastěji se používá kapátko. V případě že jedinec není schopen sám polykat, pak je nutné zvolit pro rehydrataci jiný způsob, který musíte konzultovat s veterinářem.

Krmení mláďat by mělo přijít na řadu až po řádném prohřátí. Pokud se mláďe krmí samo, nedávejte do odchovny větší množství, než je nutné. V teplém a vlhkém prostředí odchovny může rychle dojít ke zkažení potravy.

Závislá mláďata (která by byla v přírodě v hnízdě) udržujte v odchovně až do doby, kdy jsou schopna termoregulace - tzn. kdy jsou schopna udržovat sama svou tělesnou teplotu. Pečlivě sledujte chování mláďete (opět třas nebo naopak lapání po dechu) a teplotu snižujte v odchovně opatrně. Pro velmi malá ptáčata můžete v odchovně vytvořit z papírových kapesníků umělé „hnízdo“.

Stejně jako u dospělých, také u mláďat může v teplém prostředí velmi rychle dojít k dehydrataci. Pravidelné krmení a napájení je tedy pro úspěšný odchov velmi důležité. Opět zde platí, že v případě že jedinec není schopen sám polykat, pak je nutné zvolit pro krmení a rehydrataci jiný způsob, který musíte konzultovat s veterinářem.

Pro odchov mladých ptáčat viz kap. 7 - „Odchov mláďat“

Tab. 1 Typické hodnoty termoneutralních a ATR teplot	
Druh:	Teplotní rozsah
Savci	15 – 20°C (59 – 68°F)
Střední a velcí ptáci (dospělí)	15 – 25°C (59 – 77°F)
Malí ptáci (dospělí)	20 – 30°C (68 – 86°F)
Velmi malí ptáci (dospělí)	25 – 35°C (77 – 95°F)
Plazi	20 – 30°C (68 – 86°F)
Obojživelníci	15 – 30°C (59 – 86°F)

TLC-30 Advance

7 ODCHOV MLÁĎAT

Čerstvě vylíhnutá mláďata umístěte do malých plastových vaniček (třeba od zmrzliny), které vystelete papírovým ubrouskem.

Stejně stará a velká mláďata můžete umístit do jedné odchovny současně. Pokud jsou mláďata příliš rozdílná (ať už velikostně nebo věkově), hrozí menším a mladším mláďatům nebezpečí.

Větší mláďata a dospělé ptáky můžete umístit přímo na podlahu odchovny, kterou vystelete papírem nebo jinou vhodnou podestýlkou.

Podestýlku nebo papírové ubrousky pod mláďaty doporučujeme měnit při každém krmení nebo alespoň 4x denně. Přispějete tak k čistšímu a bezpečnějšímu prostředí uvnitř odchovny.

Nezapomínejte: Před umístěním mláďat do odchovny by měla být teplota v odchovně stabilizována.

Níže naleznete obecné doporučené hodnoty pro odchov vylíhnutých mláďat. Po každé změně nastavené teploty počkejte alespoň půl hodiny, dokud se teplota uvnitř odchovny nestabilizuje. Potom teprve provádějte další případné změny. Teplotu v odchovně si můžete průběžně kontrolovat nezávislým líhňovým teploměrem.

Doporučené teploty pro odchov většiny exotických ptáků a dravců:

1. až 5. den	6. až 10. den	11. až 15. den	16. až 25. den
36°C (97°F)	33°C (91°F)	29.5°C (85°F)	27°C (80°F)

Výše uvedené teploty jsou určeny pro odchov většiny ptáků a jsou mírně vyšší než teploty, které byste naměřili v přírodě v hnízdě. Pokud tedy umísťujete do odchovny mláďata, která byla již několik dní v hnízdě, pak doporučujeme teplotu o několik stupňů snížit. Předejdete tak teplotnímu šoku. Uvedené hodnoty jsou pouze ORIENTAČNÍ - vždy sledujte pravidelně chování mláďat !!!

Příliš vysoké teploty v odchovně mohou způsobit teplotní šok, dehydrataci, tělesné deformity nebo krevní sraženiny pod kůží. Nízké teploty v odchovně způsobují snížení apetitu a následný opožděný vývoj. Pravidelné pozorování chování vám pomůže při určení správné teploty - při příliš vysoké teplotě mláďata zrychleně dýchají, lapají po dechu. Podchlazená mláďata se třesou, choulí se k sobě, příp. se pohybují po odchovně a hledají teplo. V obou případech se mláďata hlasitě projevují. Spokojená mláďata při správné teplotě většinou v klidu spí, s křídly volně složenými.

Zdravá mláďata jsou celkem odolná vůči krátkodobým poklesům teploty, ale přesto buďte během krmení nebo čištění odchovny opatrní. Udržujte v místnosti dostatečnou teplotu, mláďe při krmení držte např. v měkké plínce. Zabráníte tak teplotnímu šoku ze studených rukou nebo z průvanu v místnosti.

TLC-30 Advance

8 ČIŠTĚNÍ

Odpojte odchovnu ze zásuvky.

Nezkoušejte ponořit do vody celou odchovnu. Před čištěním můžete odchovnu částečně rozebrat. Při sestavování nepřetahujte šrouby.

Odchovnu neumívejte vodou teplejší než 50°C. Žádné části odchovny nedávejte do myčky nádobí.

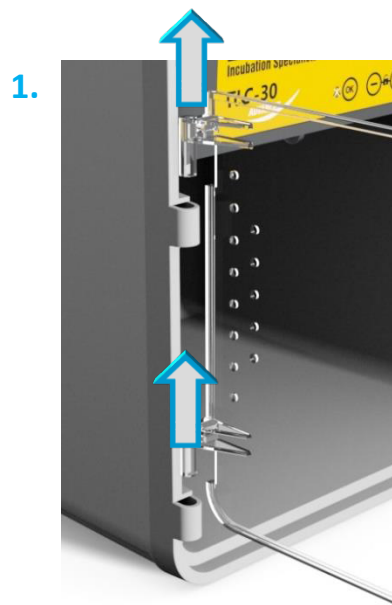
Po desinfekci vždy opláchněte všechny čištěné části čistou vodou. Desinfekce může při dlouhodobém působení poškodit plastové části odchovny. Nepoužívejte na čištění alkohol !!!

Po každém použití odchovny očistěte z podlahy všechny trus a pevné zbytky potravy. Vnitřek odchovny potom vymyjte roztokem desinfekce (doporučujeme desinfekci Brinsea, zředěnou 1:100). Poté všechny části omyjte čistou vodou.

Vnější části líhně můžete také otřít vlhkou utěrkou namočenou v roztoku desinfekce a poté čistou vodou.

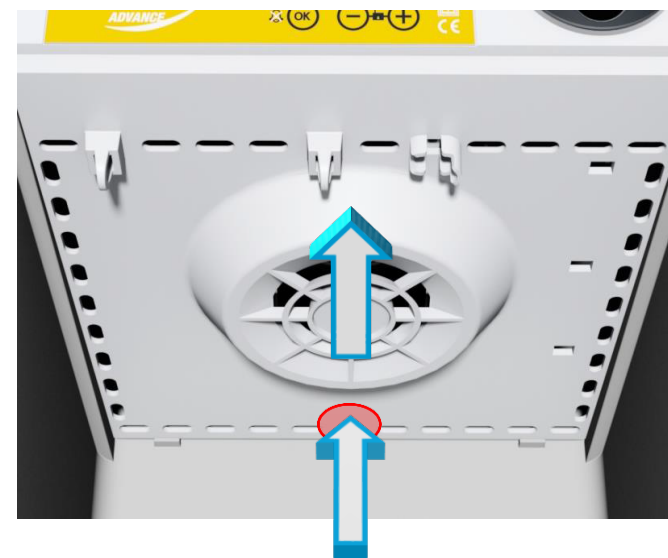
Demontáž odchovny:

- 1:** Otevřete dveře alespoň v úhlu 90°. Dveře vytáhněte z pantů směrem nahoru (viz obr. 1).
- 2:** Vyjměte horní část s elektronikou dle obr. 2. Po stisknutí místa nahoře za ventilátorem (označeno na obr.) vysuňte celý horní díl směrem k sobě. Napájecí kabel je protáhnutý otvorem v zadní stěně.
- 3:** To re-assemble; fit the TLC-30 power lead through the hole in the back of cabinet and gently pull through.
- 4:** Při opětovné montáži zasuňte horní část do kabinetu odchovny, dokud „nazacvakne“. Dávejte pozor na napájecí kabel, aby při zasunutí zpět nedošlo k jeho zalomení, poškození nebo zaškrčení.
- 5:** Nasadte zpět dveře do pantů.



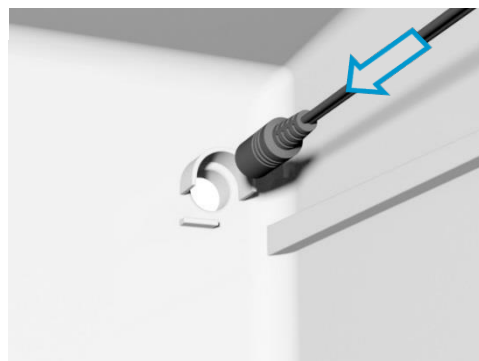
1.

2.

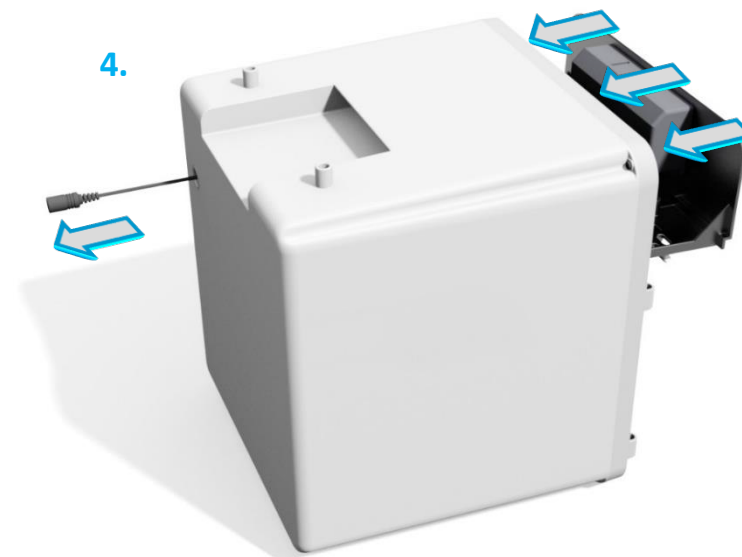


STISKŇETE ZDE A VYSUŇTE DOPŘEDU

3.



4.



TLC-30 Advance

9 TECHNICKÉ ÚDAJE

Celková výška: 297mm

Celková šířka: 270mm

Celková hloubka: 275mm

Podlahová plocha: 240mm x 240mm

Využitelný objem: 9.5 litru

Hmotnost: 2.1 Kg

Spotřeba el. energie:

Maximální 36 W

Průměrná 18 W

Napájení: 230V, 50/60Hz.



Použitá elektronická zařízení nepatří do běžného domovního odpadu. Použitá elektrická zařízení odveďte do sběrného dvora, kde bude zdarma ekologicky zlikvidováno.

PROHLÁŠENÍ O SHODĚ

My: BRINSEA PRODUCTS LTD.
32-33 Buckingham Road
Weston Industrial Estate
Weston-super-Mare
North Somerset
BS24 9BG

Potvrzujeme na svou odpovědnost, že naše výrobky:

Líhně a odchovny zvířat:

TLC-30 Eco (Serial numbers HD380/xxxxxxxxx)
TLC-30 Advance (Serial numbers HD381/xxxxxxxxx)
Vetario S30 (Serial numbers HD430/xxxxxxxxx)
Vetario T30 (Serial numbers HD440/xxxxxxxxx)

na které se toto prohlášení vztahuje, jsou plně v souladu s následujícími nařízeními EU:

2006/42/EC	Machinery Directive
2014/30/EU	Electromagnetic Compatibility Directive
2011/65/EU	Restriction on the use of Certain Hazardous Substances in Electrical and Electronic Equipment Regulations

Odpovídající části následujících norem byly použity:

EN 60335-1:2012+A11:2014
EN 60335-2-71:2003+A1:2007
EN 55014-1:2006+A2:2011
EN 55014-2:1997+A2:2008
EN 50581:2012

Technická dokumentace výrobků je k dispozici na výše uvedené adrese výrobce.

Odpovědná osoba: Ian Pearce, Managing Director

Datum vydání: 17/12/2018

Místo vydání: 32-33 Buckingham Road, Weston Industrial Estate, Weston-Super-Mare, North Somerset, BS24 9BG, United Kingdom

Výhradní dovozce Brinsea pro Českou republiku:
Petr Veselý - Lihne.cz
Letošov 111
683 33 NESOVICE
ICO: 75228904
web: www.lihne.cz
email: info@lihne.cz
tel.: 602 233 309

